

**«СОГЛАСОВАНО»**

Глава администрации  
Невского района Санкт-Петербурга  
А. В. Гульчук

« \_\_\_\_\_ » \_\_\_\_\_ 2019 год

**ПРИНЯТО**

с учетом мнения Совета родителей  
ГБДОУ детский сад № 33  
комбинированного вида Невского района  
Санкт-Петербурга  
Протокол от «12» декабря 2019 года, № 2

**«УТВЕРЖДАЮ»**

Заведующий ГБДОУ детский сад № 33  
комбинированного вида Невского района  
Санкт-Петербурга

С.В.Гильмутдинова  
Принято от «13» декабря 2019 года, № 171

**ПРИНЯТО**

на заседании Управляющего Совета  
ГБДОУ детский сад № 33  
комбинированного вида Невского района  
Санкт-Петербурга  
Протокол от «12» декабря 2019 года, № 2

## ПРОГРАММА РАЗВИТИЯ

### ГОСУДАРСТВЕННОГО БЮДЖЕТНОГО ДОШКОЛЬНОГО ОБРАЗОВАТЕЛЬНОГО УЧРЕЖДЕНИЯ ДЕТСКИЙ САД № 33 КОМБИНИРОВАННОГО ВИДА НЕВСКОГО РАЙОНА САНКТ-ПЕТЕРБУРГА НА ПЕРИОД 2020 – 2024 ГОДА

Санкт-Петербург  
2019

## СОДЕРЖАНИЕ

Раздел/подраздел	Название раздела/подраздела	Страницы
	Паспорт Программы развития	3
1.	Введение	8
2.	Анализ потенциала развития ГБДОУ	9
2.1.	-анализ реализации Программы развития ГБДОУ до 2020 года;	
2.2.	-анализ актуального уровня развития в динамике за три года;	
2.3.	-качество условий организации образовательного процесса в ГБДОУ;	
2.4.	- дополнительные образовательные услуги;	
2.5.	-воспитательная работа в ГБДОУ	
3.	Результат маркетингового анализа внешней среды	24
4.	SWOT- анализ потенциала развития ГБДОУ	28
5.	Оптимальный сценарий развития	31
6.	Концепция развития	33
7.	Цели и задачи развития ГБДОУ	35
8.	Стратегия реализации Программы развития	36
9.	Стратегические линии развития Программы	38
10.	Механизмы реализации Программы	42
11.	Проекты развития ГБДОУ (Диаграмма Ганта)	42
12.	Основные мероприятия по реализации Программы развития	47
13.	План-график программных мер, действий, мероприятий обеспечивающих развитие ГБДОУ	49
14.	План-график («Дорожная карта») реализации Программы развития	52
15.	Индикатор и результаты эффективности работы ГБДОУ	55
16.	Управление и отчетность по Программе развития	56
17.	Финансовый план реализации Программы	58

**Паспорт Программы развития ГБДОУ детского сада № 33  
комбинированного вида Невского района СПб  
2020 – 2024 годы**

Статус Программы развития	Локальный нормативный акт: Программа развития государственного бюджетного дошкольного образовательного учреждения детского сада №33 комбинированного вида Невского района Санкт-Петербурга на 2020 – 2024 годы (далее – Программа)
Основания для разработки программы:	<p>Программа развития опирается на принципы государственной и региональной политики в сфере образования, соотносится с приоритетами и стратегическими задачами, выделенными в государственных документах международного, федерального и регионального уровней. Главными основаниями для разработки Программы развития стали:</p> <ul style="list-style-type: none"> <li>– Конституция Российской Федерации;</li> <li>– Федеральный закон «Об образовании в Российской Федерации» № 273-ФЗ от 29.12.2012 года;</li> <li>– Федеральный закон «Об основных гарантиях прав ребенка» № 124-ФЗ от 23.06.1998 г. в ред. от 02.12.2013 № 328-ФЗ;</li> <li>– «Конвенция о правах ребенка»</li> <li>– Концепция развития дополнительного образования в Российской Федерации (Распоряжение Правительства Российской Федерации от 04.09.2014 г. №1726-р);</li> <li>– Указ Президента Российской Федерации от 07.05.2018 года № 204 «О национальных целях и стратегических задачах развития Российской Федерации на период до 2024 года»;</li> <li>– Распоряжение Правительства РФ от 30.12.2012 г. №2620-р об утверждении плана мероприятий «Изменения в отраслях социальной сферы, направленные на повышение эффективности образования и науки»;</li> <li>– Концепция развития дополнительного образования в Российской Федерации (Распоряжение Правительства Российской Федерации от 04.09.2014 г. № 1726-р);</li> <li>– Распоряжение Правительства Российской Федерации от 29.05.2015 г. №996-р г. Москва «Стратегия развития воспитания в Российской Федерации на период до 2025 года»;</li> <li>- Постановление Правительства РФ от 26.12.2017 № 1642 «Об утверждении государственной программы РФ «Развитие образования» (2018-2025гг.) направление (подпрограмма) «Содействие развитию дошкольного и общего образования»</li> <li>- Национальная доктрина образования Российской Федерации до 2025 года (утверждена Постановлением Правительства РФ от 04.10.2000 № 751             <ul style="list-style-type: none"> <li>- Федеральный государственный образовательный стандарт дошкольного образования</li> </ul> </li> <li>– Национальный проект «Образование» (2019-2024гг.), паспорт проекта утверждён президиумом Совета при Президенте РФ по стратегическому развитию и национальным проектами, протокол от 03.09.2018 № 10;</li> <li>– Постановление Правительства Российской Федерации от 10.07.2013 № 582 «Об утверждении Правил размещения на официальном сайте</li> </ul>

	<p>образовательной организации в информационно-телекоммуникационной сети «Интернет» и обновления информации об образовательной организации».</p> <ul style="list-style-type: none"> <li>– Постановление Правительства Российской Федерации от 30.03.2013 № 286 «О формировании независимой системы оценки качества работы организаций, оказывающих социальные услуги»;</li> <li>– Приказ Министерства труда и социальной защиты Российской Федерации от 18 октября 2013 г. № 544н «Об утверждении профессионального стандарта «Педагог (педагогическая деятельность в сфере дошкольного, начального общего, основного общего, среднего общего образования) (воспитатель, учитель)»»;</li> <li>– Приказ Министерства труда и социальной защиты Российской Федерации от 08.09.2015 № 613н «Об утверждении профессионального стандарта "Педагог дополнительного образования детей и взрослых»»;</li> <li>– Приказ Министерства труда и социальной защиты Российской Федерации от 24.07.2015 г. № 514н «Об утверждении профессионального стандарта "педагог-психолог (психолог в сфере образования)»»;</li> <li>– Приказ Минобрнауки России от 11.06.2014 № 657 (ред. от 13.02.2017) «Об утверждении методики расчета показателей мониторинга системы образования» (Зарегистрировано в Минюсте России 13.08.2014 N 33570);</li> <li>– Санитарно-эпидемиологические требования к устройству, содержанию и организации режима работы дошкольных образовательных организаций (СанПин 2.4.1.3049-13);</li> <li>– Методические рекомендации по организации сетевого взаимодействия общеобразовательных организаций, организаций дополнительного образования, профессиональных образовательных организаций, промышленных предприятий и бизнес-структур в сфере научно-технического творчества, в том числе робототехники. Минобрнауки РФ, 2016 г.</li> <li>– Закон Санкт-Петербурга от 17.07.2013 года №461-83 «Об образовании в Санкт-Петербурге»;</li> <li>– Концепция социально-экономического развития Санкт-Петербурга до 2025 г., утвержденная Постановлением Правительства Санкт-Петербурга от 20.07.2007 № 884;</li> <li>– Стратегия социального и экономического развития Санкт-Петербурга на период до 2030 года, утверждено постановлением Правительства Санкт-Петербурга от 13.05.2014 № 355;</li> <li>– Распоряжение Комитета по образованию Санкт-Петербурга от 05.05.2012 г. № 1263-р об утверждении концепции образования детей с ограниченными возможностями здоровья в образовательном пространстве Санкт-Петербурга;</li> <li>– Постановление Правительства Санкт-Петербурга от 04.06.2014 № 453 «О государственной программе Санкт-Петербурга «Развитие образования в Санкт-Петербурге» (с изменениями на 23.07.2019);</li> <li>– Постановление Правительства Санкт-Петербурга от 04.12.2007 № 1535 «О Программе развития региональной системы оценки качества общего и дополнительного образования детей Санкт-Петербурга»;</li> </ul>
--	---

	– Распоряжение Комитета по образованию от 03.07.2019 №1987-р Об утверждении модели Санкт-Петербургской региональной системы оценки качества образования (далее - СПб РСОКО), Положения о СПб РСОКО и критериев СПб РСОКО.
Заказчик Программы	Администрация Невского района Санкт-Петербурга; Родители (законные представители) воспитанников; Социальные партнеры.
Разработчики Программы	Государственное бюджетное дошкольное образовательное учреждение детский сад №33 комбинированного вида Невского района Санкт-Петербурга Гильмутдинова С.В.-заведующий; Климович И.В. – заместитель заведующего; Фаттахетдинова Э.Р. – старший воспитатель; рабочая группа педагогов ГБДОУ.
Ведущие идеи и приоритеты Программы	Программа направлена на реализацию государственной политики в сфере образования . Проектирование развития системы воспитания и образования ГБДОУ в условиях современных требований (обеспечение безопасности и здоровья участников образовательного процесса, воспитание гражданина Российской Федерации, повышение качества образования и требований к его оценке, реализация ФГОС ООО, «Профессионального стандарта педагога», развитие дополнительного образования, электронного обучения, инклюзивного образования, повышение степени удовлетворенности образовательными услугами).
Основная цель Программы	Обеспечение доступности и высокого качества образования для всех воспитанников ГБДОУ на основе повышения эффективности образовательной деятельности по критериям: доступность, качество, социальная востребованность, воспитание молодого гражданина Российской Федерации, распространение здорового образа жизни и спорта, экономическая эффективность, инновационность, информационная открытость.
Основные задачи Программы	<ol style="list-style-type: none"> <li><b>1.</b> Создание условий для реализации требований национального проекта «Образование», включающие непрерывную профессиональную подготовку педагогических кадров, в т.ч. в сфере современных образовательных технологий, ИКТ, совершенствование процесса реализации ФГОС и контроля за этим процессом в ГБДОУ.</li> <li><b>2.</b> Создание механизмов реализации профессионального стандарта педагога, включающие: <ul style="list-style-type: none"> <li>– внедрение сетевых, дистанционных моделей повышения квалификации педагогических кадров, инновационных форм работы с педагогами;</li> <li>– разработку новых сервисов, обеспечивающих личностное и профессиональное развитие педагогов;</li> <li>– поддержка института наставничества</li> </ul> </li> <li><b>3.</b> Интегрирование воспитательной деятельности с целью социализации личности в новых экономических условиях и воспитания гражданина Российской Федерации: <ul style="list-style-type: none"> <li>– формирование духовно-нравственных ориентиров и патриотическое воспитание петербургских дошкольников;</li> <li>– внедрение современных технологий воспитания;</li> <li>– развитие музеев и информационно-библиотечных центров;</li> <li>– повышение роли и расширение вариативности дополнительного образования детей;</li> </ul> </li> </ol>

	<ul style="list-style-type: none"> <li>– поддержка идей волонтерства в среде педагогов и родителей воспитанников.</li> <li><b>4.</b> Создание условий для развития здоровьесберегающей образовательной среды, обеспечивающей сохранение здоровья воспитанников, и совершенствования работы системы психологического сопровождения образовательного процесса: <ul style="list-style-type: none"> <li>– создание комфортной и безопасной, безбарьерной среды в образовательной организации;</li> <li>– внедрение здоровьесберегающих образовательных технологий и расширение возможностей для занятий спортом;</li> <li>– психолого-медико-педагогическое сопровождение семей воспитанников и детей раннего возраста.</li> </ul> </li> <li><b>5.</b> Развитие цифровой образовательной среды ГБДОУ как инструмента открытого информирования, управления, обучения, воспитания и социализации.</li> <li><b>6.</b> Поиск эффективных путей взаимодействия с родителями детей нового поколения, привлечение их к совместному процессу воспитания, образования, оздоровления, развития детей, используя наряду с живым общением (безусловно, приоритетным), современные технологии (Интернет-ресурсы, участие в разработке и реализации совместных педагогических проектов и др.).</li> </ul>
Сроки и этапы реализации Программы	<p>Программа реализуется в 2020-2024 годы в три этапа:</p> <p><b>I этап</b> - проектировочный (2020 год): разработка и принятие документов, регламентирующих обсуждение и реализацию Программы, разработка Дорожной карты, согласование мероприятий, отработка модели мониторинга.</p> <p><b>II этап</b> - деятельностный (2021-2023 годы): повышение качества и обеспечения доступности современного образования в рамках комплексной модернизации и развития ГБДОУ, реализация разработанных проектов, внедрение отработанных инновационных проектов, мониторинг и корректировка.</p> <p><b>III этап</b> – аналитический (2024 год): анализ результатов, оценка эффективности, организация обсуждений по результатам реализации и прогнозирование до 2029 г.</p>
Основные Стратегические линии развития	<p>Программа определяет 4 стратегические линии развития системы образования ГБДОУ № 33 комбинированного вида Невского района Санкт-Петербурга (далее – Стратегическая линия развития):</p> <p style="text-align: center;"><b>«Образование. IT. Качество» (проект «Управление»)</b></p> <p>Ориентирована на развитие в рамках федеральных проектов национального проекта «Образования» «Современная школа», «Цифровая образовательная среда», федерального проекта национального проекта «Демография» «Спорт - норма жизни»</p> <p style="text-align: center;"><b>«Семья. Поддержка. Развитие» (проект «Родители»)</b></p> <p>Ориентирована на развитие в рамках федерального проекта национального проекта «Образования» «Поддержка семей, имеющих детей», федерального проекта национального проекта «Здравоохранение» «Развитие детского здравоохранения, включая создание современной инфраструктуры оказания медицинской помощи детям», федерального проекта национального проекта «Демография» «Содействие занятости женщин - создание условий дошкольного образования для детей в возрасте до трех лет»</p> <p style="text-align: center;"><b>«Педагог. Ступени РОСТА» (проект «Кадры»)</b></p> <p>Ориентирована на развитие в рамках федерального проекта</p>

	<p>национального проекта «Образования» «Учитель будущего»  <b>«Личность. Лидерство» (проект «Социальное партнерство»)</b>  Ориентирована на развитие в рамках федеральных проектов национального проекта «Образования» «Успех каждого ребенка» «Социальные лифты для каждого» «Социальная активность», федерального проекта национального проекта «Культура» «Творческие люди»  Стратегические линии развития предполагает реализацию различных целевых проектов</p>
Исполнители Программы	Коллектив ГБДОУ № 33 комбинированного вида Невского района Санкт - Петербурга, представители родительской общественности, воспитанники, социальные партнеры.
Механизмы реализации Программы	– целевые проекты по отдельным Стратегическим линиям развития;
Объем и источники финансирования Программы	Ежегодная субвенция из регионального бюджета на выполнение утвержденного государственного задания.
Основные ожидаемые результаты реализации Программы	<p>К концу срока реализации Программы в 2024 г. планируется:</p> <ul style="list-style-type: none"> <li>• Модернизация образовательного процесса на новый качественный уровень на основе: повышения эффективности использования собственных ресурсов;</li> <li>• Повышения компетентности и уровня профессионального мастерства педагогов в вопросах индивидуализации образовательного процесса через овладение современными образовательными программами и технологиями, обеспечивающими развитие индивидуальных способностей ребенка;</li> <li>• Создание гибкой управленческой системы;</li> <li>• Рост профессиональной культуры педагогов, повышение компетентности в области применения ИКТ;</li> <li>• Сформированность ключевых компетенций дошкольников, в соответствии с целевыми ориентирами ФГОС ДО;</li> <li>• Внедрение адаптированной программы для детей с особыми образовательными потребностями;</li> <li>• Доступность системы дополнительного образования;</li> </ul> <p>расширение образовательного пространства через сотрудничество с социокультурными учреждениями микрорайона и города;  Создание условий для гармоничного развития детей в возрасте до 3 лет, реализация программ психолог-педагогической, методической и консультативной помощи родителям;</p>
Система организации контроля за исполнением Программы	<p>Контроль над исполнением программы развития ГБДОУ детский сад № 33 комбинированного вида Невского района Санкт-Петербурга осуществляет администрация ГБДОУ в пределах своих полномочий и в соответствии с законодательством.</p> <p>Администрация ГБДОУ несет ответственность за ход и конечные результаты реализации программы, рациональное использование выделяемых на её выполнение финансовых средств, определяет формы и методы управления реализацией программы в целом. По итогам каждого года реализации программы представляет публичный отчет об итогах выполнения Программы и результатах развития ГБДОУ с размещением на сайте образовательного учреждения.</p>

	По отдельным направлениям предполагается проведение опроса родителей, участников образовательных отношений.
Период, основание и порядок обсуждения и корректировки Программы	Ежегодно, с учетом выделяемых на реализацию Программы средств, уточняются: перечень мероприятий, целевые показатели и затраты по программным мероприятиям, механизм реализации мероприятий, состав исполнителей. Сроки обсуждения и коррекции отдельных направлений определяются по результатам мониторинга и утверждаемых регламентов принятия решений.
Фамилия, имя, отчество, должность, телефон руководителя программы	Гильмутдинова Светлана Васильевна, заведующий ГБДОУ детского сада № 33 комбинированного вида Невского района Санкт-Петербурга
Сайт ОУ в интернете	<a href="http://33dou.spb.ru/">http://33dou.spb.ru/</a>

## 1. Введение

Программа развития государственного бюджетного дошкольного образовательного учреждения детский сад № 33 комбинированного вида Невского района Санкт-Петербурга на период 2020 – 2024 годов (далее – Программа) разработана в соответствии с целями реализации государственной образовательной политики Российской Федерации в области образования и является управленческим документом, определяющим перспективы и пути развития учреждения на среднесрочную перспективу.

Статья 28 Федерального закона «Об образовании в Российской Федерации» относит к компетенции образовательной организации разработку и утверждение по согласованию с учредителем программы развития образовательной организации. Программа развития является обязательным локальным актом, наличие которого в образовательной организации закреплено законодательно. Программа развития – локальный акт образовательной организации, определяющий стратегические направления развития образовательной организации на среднесрочную перспективу. Программа как управленческий документ развития образовательной организации определяет ценностно- смысловые, целевые, содержательные и результативные приоритеты развития, задает основные направления эффективной реализации государственного задания. Программа как проект перспективного развития ГБДОУ призвана:

- обеспечить качественную реализацию государственного задания и всесторонне удовлетворение образовательных запросов субъектов образовательного процесса;

- консолидировать усилия всех заинтересованных субъектов образовательных отношений и социального окружения ГБДОУ для достижения целей Программы.

В основу реализации Программы положен современный программно-проектный метод, сочетающий управленческую целенаправленность деятельности администрации и творческие инициативы образовательных организаций. Выполнение государственного задания происходит в рамках направлений, представляющих комплекс взаимосвязанных задач и мероприятий, нацеленных на обеспечение доступности качественного образования в соответствии с показателями эффективности работы образовательного учреждения. Инициативы со стороны педагогического коллектива по реализации Программы оформляются как педагогические проекты. Результатом работы ГБДОУ по стратегическим линиям



развития является повышение эффективности работы образовательной организации, результатом реализации инициативных проектов – высокий уровень удовлетворенности общества качеством образования, успешное взаимодействие с социумом.

Проблема качества дошкольного образования в последние годы приобрела не только актуальный, но и значимый характер. В современных условиях реформирования образования, дошкольная организация представляет собой открытую и развивающуюся систему. Основным результатом её жизнедеятельности должно стать успешное взаимодействие с социумом, готовым работать в инновационном режиме, конкурентоспособном на рынке образовательных услуг. Программа развития составлена исходя из конкретного анализа исходного состояния ГБДОУ, территориальной специфики (возможности внешнего окружения детского сада), специфики контингента детей, потребности родителей воспитанников и неорганизованных детей в образовательных и иных услугах, а также с учетом возможных рисков, в процессе реализации Программы.

Таким образом, проблему, стоящую перед ГБДОУ, можно сформулировать как необходимость повышения качества образования, динамики инновационного развития за счет актуализации внутреннего потенциала ГБДОУ.

## **2 Анализ потенциала развития ГБДОУ**

### **2.1. Анализ реализации Программы развития ГБДОУ до 2020 года**

Основной целью Программы развития на 2015 – 2020 г.г. было

- Совершенствование системы интегративного образования в соответствии с ФГОС ДО, реализующего право каждого ребенка на качественное дошкольное образование, полноценное развитие в период дошкольного детства, как основы успешной социализации и самореализации.
- Включение ГБДОУ в систему независимой оценки качества образования.

Для реализации этой цели мы ставили следующие задачи:

- Совершенствование системы здоровьесберегающей деятельности учреждения, с учетом индивидуальных особенностей дошкольников;
- Повышение качества образования в ГБДОУ через внедрение профессионального стандарта педагога, современных педагогических технологий, в том числе информационно-коммуникационных;
- Повышение уровня профессиональной компетентности педагогов;
- Повышение доступности дошкольного образования, в том числе для детей с ОВЗ;
- Использование возможностей сетевого взаимодействия с целью обеспечения преемственности образовательных программ дошкольного и начального общего образования;
- Совершенствование материально-технического и программного обеспечения с учетом комплексной безопасности образовательной среды;
- Обновление развивающей предметно-пространственной образовательной среды ГБДОУ, способствующей самореализации ребёнка в разных видах деятельности;
- Развитие способностей и творческого потенциала каждого ребенка через расширение сети дополнительного образования;
- Развитие системы управления ГБДОУ на основе включения родителей в

управленческий процесс.

**Выводы:**

Программа развития учреждения за период 2015 – 2020 год выполнена в полном объеме. За 2015 – 2020 годы в дошкольном учреждении произошли позитивные изменения:

- функционирует Официальный сайт ГБДОУ;
- 100% педагогов ГБДОУ обучены по вопросу внедрения ФГОС ДО;
- система образовательной работы и учебный план составлены в соответствии с федеральным государственным образовательным стандартом дошкольного образования, с учетом возрастных особенностей воспитанников, максимальной нагрузки в соответствии с требованиями СанПиНа;
- разработана и внедрена единая система мониторинга оценки качества освоения воспитанниками основной образовательной программы дошкольного образования ГБДОУ;
- создана система контроля организации образовательного процесса, физической подготовки воспитанников, профилактических мероприятий, санитарно-гигиенических условий пребывания воспитанников в учреждении;
- обновлена предметно-развивающая среда, способствующая развитию познавательной сферы и сберегающая психофизическое здоровье ребенка, прослеживается тенденция соответствия федеральному государственному образовательному стандарту дошкольного образования;
- организация педагогического процесса отмечается гибкостью, ориентированностью на возрастные и индивидуально-типологические особенности детей, позволяет осуществить личностно-ориентированный подход к воспитанникам;
- содержание образовательной работы соответствует требованиям социального заказа (родителей, школы), обеспечивает обогащенное развитие детей за счет использования реализуемых в ГБДОУ основных и дополнительных программ;
- подобран коллектив единомышленников из числа профессионально подготовленных специалистов, осуществляется подготовка кадров, создан благоприятный социально-психологический климат в коллективе, отношения между администрацией и коллективом строятся на основе сотрудничества и взаимопомощи;
- укрепилась материально-техническая база ГБДОУ: проведены ремонтные работы групповых комнат, заменены светильники в группах и коридорах. Приобретены жалюзи для кабинетов, спален групп на основании требований СанПиН, дополнительное оборудование для пищеблока, детская мебель, дидактические пособия и канцтовары.

## **2.2. Анализ актуального уровня развития в динамике за 3 года Качество образовательного процесса**

Государственное бюджетное дошкольное образовательное учреждение детский сад № 33 комбинированного вида Невского района Санкт–Петербурга является неотъемлемой частью образовательной системы города. В своей деятельности ГБДОУ детский сад № 33 руководствуется Уставом и нормативными документами органов управления образованием. Деятельность учреждения осуществляется исходя из принципа неукоснительного соблюдения законных прав всех участников

образовательных отношений.

Учреждение расположено по адресу: 193318, Санкт-Петербург, проспект Пятилеток, дом 14, корп. 3, литер А.

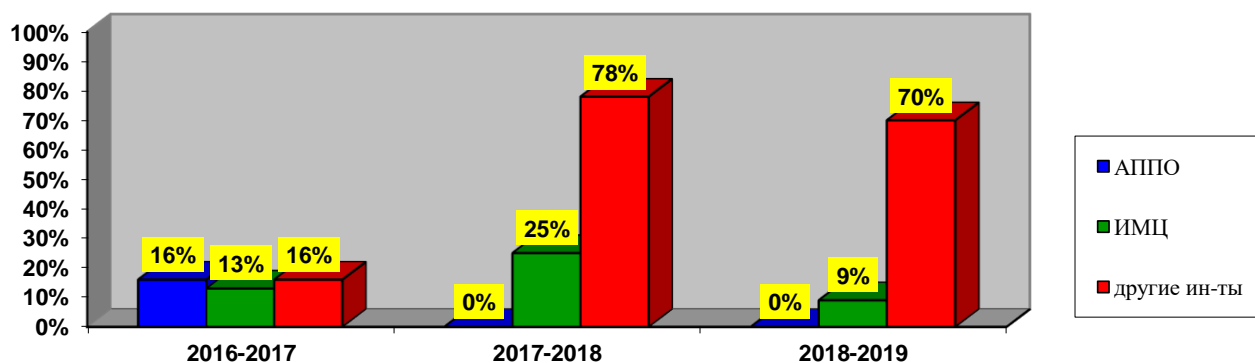
Ближайшая станция метро «Проспект Большевиков», проезд муниципальным транспортом – автобусы № 12, 161 до остановки «улица Джона Рида».

Важнейшими показателями, влияющими на результативность образовательного процесса, являются условия его организации. Главным условием являются человеческие ресурсы, а именно педагогические кадры.

В учреждении работает трудоспособный, высокопрофессиональный коллектив воспитателей и специалистов, готовых к инновационным преобразованиям, исследовательской деятельности, обладающих умением проектировать и достигать запланированного результата. Воспитателями и специалистами ГБДОУ создаются авторские дидактические игры, пособия, разрабатываются конспекты различных мероприятий с детьми, рекомендованные методическим службой учреждения для работы с воспитанниками и родительской общественностью. Повышение уровня квалификации обеспечивается участием педагогов в методических объединениях, через курсы повышения квалификации, самообразование, развитие и распространение педагогического опыта. Много возможностей в этом плане дают тесные контакты ГБДОУ с внешними организациями и социальными партнёрами. Педагогические работники детского сада постоянно повышают свою квалификацию на курсах в Академии постдипломного образования, в Ленинградском областном институте развития образования, на элективных курсах, организуемых ИМЦ Невского района и других образовательных учреждений города

**Сводная таблица по повышению квалификации администрации, педагогов и специалистов ГБДОУ за 3 года:**

Учебный год	АППО	ИМЦ	Другие институты
2016 – 2017	5 /16 %	4 /13 %	5/ 16 %
2017 - 2018	-	1/ 9 %	23/ 70%
2018 - 2019	-	8 /25 %	25/ 78 %

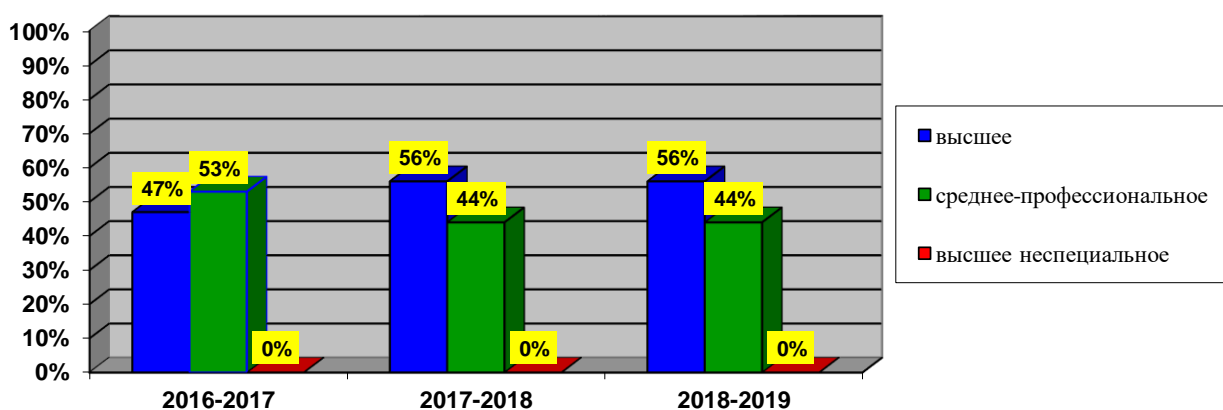


ГБДОУ укомплектовано педагогическими сотрудниками на 100%. Все педагоги

имеют высшее и среднее-специальное образование, своевременно проходят и подтверждают свою квалификацию.

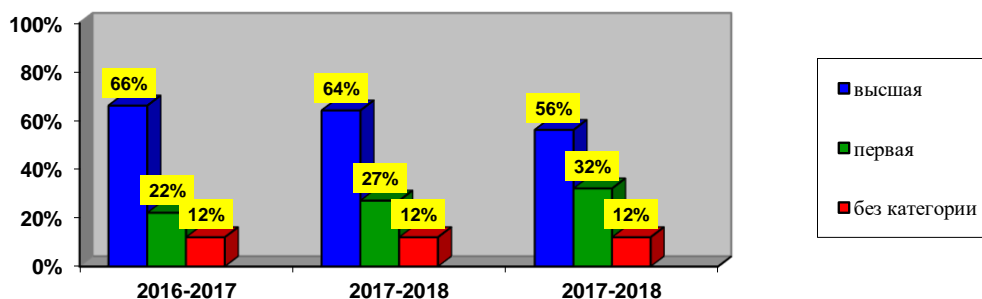
**Показатели уровня образования администрации, педагогов и специалистов ГБДОУ за 3 года:**

Учебный год	Высшее	Среднее - профессиональное	Высшее неспециальное
2016 – 2017	15/ 47%	17/ 53%	—
2017 – 2018	18/56%	14/44%	—
2018 – 2019	19/56%	14/ 44%	---



**Показатели уровня квалификации администрации, педагогов и специалистов ГБДОУ за 3 года:**

Учебный год	Высшая	Первая	Без категории
2016 – 2017	21/66%	7/ 22 %	4/12%
2017 – 2018	17/56 %	10/32 %	4/12 %
2018 – 2019	19/ 64%	9/27 %	4/12%



Имеют профессиональные награды – 7 человек,

- нагрудный знак «Почетный работник общего образования» – 3 человека;
- нагрудный знак «Отличник физической культуры и спорта» – 1 человек;
- Почётная грамота Министерства Образования и науки РФ – 5 человек;
- Нагрудный знак Территориального Комитета профсоюзов «За социальное партнёрство» – 1 человек;

- Премия Правительства Санкт-Петербурга «Лучший воспитатель государственного дошкольного образовательного учреждения Санкт-Петербурга» – 4 человека.

N п/п	Показатели	Единица измерения
1.	Численность/удельный вес численности педагогических работников в общей численности педагогических работников в возрасте до 30 лет	3 человека/ 6%
2.	Численность/удельный вес численности педагогических работников в общей численности педагогических работников в возрасте от 55 лет	10 человек/ 29%
3.	Соотношение «педагогический работник/воспитанник» в дошкольной образовательной организации (среднее за 3 года)	1 педагог/10 воспитанников

В течение отчётного периода педагоги и воспитанники под руководством заведующего принимают активное участие в районных, городских и всероссийских конкурсах.

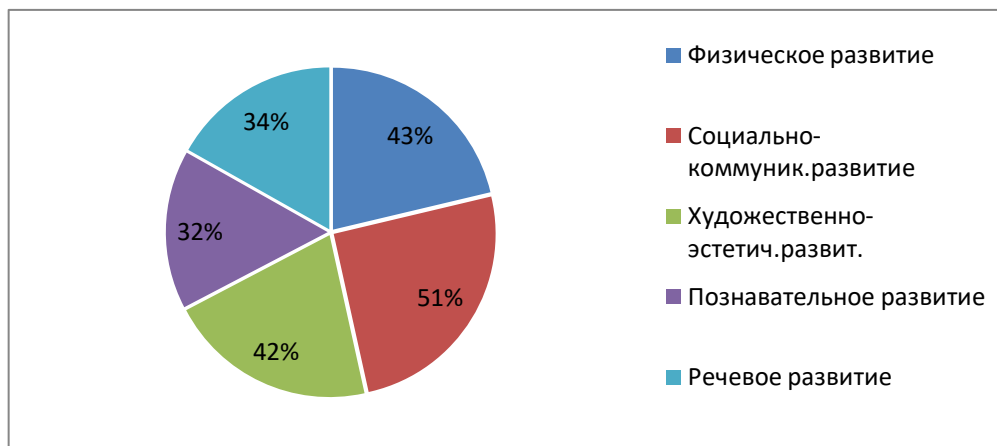
В ГБДОУ реализуются основная образовательная программа дошкольного образования и образовательная программа, адаптированная для обучающихся с ограниченными возможностями здоровья (детей с тяжелыми нарушениями речи) государственного бюджетного дошкольного образовательного учреждения детского сада № 33 комбинированного вида Невского района Санкт-Петербурга (далее – Программы) разработанные творческой группой педагогов и специалистов ДОУ в соответствии с федеральным государственным образовательным стандартом дошкольного образования при активном участии актива родительской общественности дошкольного учреждения. При разработке Программ учитывались: вид ГБДОУ, виды групп, режим функционирования учреждения, контингент воспитанников, основные направления деятельности ГБДОУ по Уставу, а также лучшие педагогические традиции и достижения дошкольного учреждения. Программы построены на позициях гуманно-личностного отношения к ребёнку и направлены на его всестороннее развитие, формирование духовных и общечеловеческих ценностей. Программы направлены:

- на создание условий развития ребёнка, открывающих возможности для его позитивной социализации, личностного развития, развития инициативы и творческих способностей на основе сотрудничества с взрослыми, сверстниками в соответствующих возрасту видах деятельности;
- на создание развивающей образовательной среды, которая представляет собой систему условий социализации и индивидуализации детей.

Программы рассматриваются как модели организации образовательного процесса в группах общеразвивающей направленности и компенсирующей направленности, ориентированные на личность воспитанника. Содержание программ включает развитие воспитанникам по 5-ти образовательным областям: социально – коммуникативное развитие, познавательное развитие, речевое развитие, художественно - эстетическое развитие и физическое развитие воспитанников, а в группах компенсирующей направленности – работу по коррекции речевых

нарушений детей дошкольного возраста.

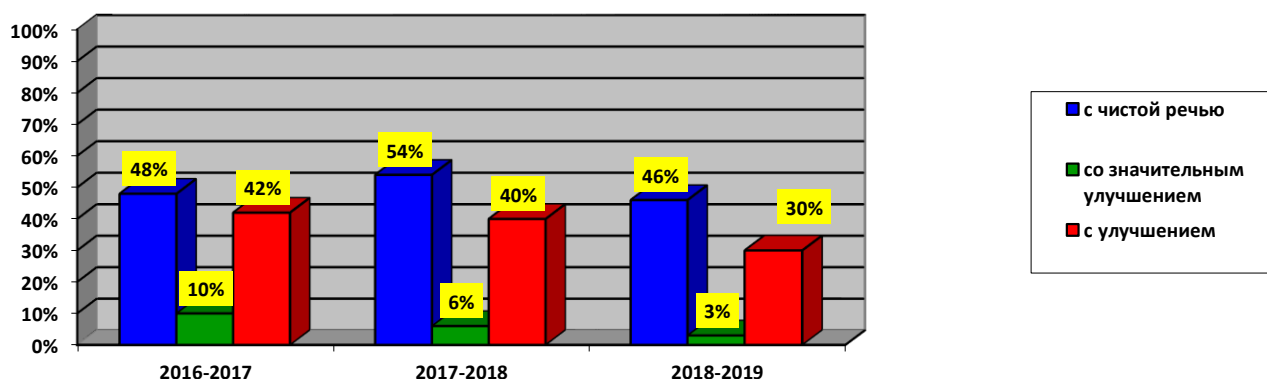
### Показатели динамики в освоении воспитанниками ООП ДОУ



В группах компенсирующей направленности (логопедических) учителя – логопеды реализуют адаптированные программы, составленные с учетом специфики контингента воспитанников.

### Результаты коррекционной помощи в ГБДОУ за 3 года:

Учебный год	кол-во групп	кол-во обучающихся	с чистой речью	со значительным улучшением	с улучшением
2016 – 2017	2	31	15/48%	3/10%	13/43%
2017 – 2018	2	35	19/54%	2/6%	14/40%
2018 – 2019	2	37	17/46%	1/3%	11/30%



### 2.3. Качество условий организации образовательного процесса в ГБДОУ

#### Организация безопасности

ГБДОУ находится в центре жилого массива в типовом 2-х этажном здании, территория детского сада занимает 10884 кв.м. и ограждена металлическим забором высотой 1,7 м. Для каждой возрастной группы оборудованы участки, используемые для прогулок и игр на свежем воздухе, которые рассматриваются, как часть

развивающего пространства для осуществляется игровой и самостоятельной деятельности воспитанников. На территории имеется спортивный комплекс для проведения физкультурных занятий на улице; оборудована площадка для изучения с детьми ПДД.

Здание детского сада построено по проекту, двухэтажное, светлое. Центральное отопление, вода, канализация, сантехническое оборудование в удовлетворительном состоянии. Групповые комнаты и спальные комнаты отделены друг от друга. Каждая группа имеет свой вход. Все групповые комнаты тёплые, удобные, имеются спальни, приёмные, туалетные комнаты.

В ГБДОУ разработана и реализуется программа по комплексной безопасности учреждения:

- соблюдаются требования по технике безопасности во всех помещениях и на территории д/с;
- создана безбарьерная среда для воспитанников с ОВЗ (уличные пандусы);
- помещения оснащены мебелью, пособиями и игрушками в соответствии с требованиями СанПиНа 2.4.1.3049-13;
- учреждение оборудовано автоматической пожарной сигнализацией, «тревожной кнопкой»;
- имеются в наличии необходимые средства пожаротушения, индивидуальные средства защиты для воспитанников и сотрудников ГБДОУ (аптечки и противогазы);
- имеются информационные стенды по пожарной безопасности и ГО ЧС;
- приказом назначены ответственные за организацию и проведение мероприятий по пожарной безопасности, охране труда и технике безопасности, антитеррористической безопасности;
- создана комиссия по охране труда;
- организована пожарная дружина из числа работников.

С работниками проводятся все плановые инструктажи: по охране жизни и здоровья детей, по ПБ, ОТ и ТБ с записью в специальных журналах. В соответствии с планом проведены учебные занятия по эвакуации детей и работников из здания ГБДОУ в случае ЧС (2 занятия), занятия по обучению работников правилам охраны труда и технике безопасности. В начале учебного года проводятся испытания спортивного оборудования и составляются акты-допуски для занятий в спортивном зале и спортивной площадке.

#### Организация развивающей предметно-пространственной образовательной среды

В дошкольном учреждении имеются 12 групповых помещений, спортивный и музыкальный залы, методический кабинет. Групповые помещения обеспечены мебелью и игровым оборудованием в достаточном количестве. В качестве основных компонентов, влияющих на качество образовательного процесса в ГБДОУ, мы выделили:

- оснащенность педагогического процесса учебно-методическим материалом;
- взаимодействие участников образовательного процесса;
- формирование развивающей предметно - пространственной среды.

Учебно-методическая оснащенность детского сада позволяет педагогам проводить образовательный процесс по реализации основной образовательной программы дошкольного образования с учётом ФГОС ДО. Образовательную и оздоровительную работу в учреждении осуществляют педагогические и медицинские

работники: воспитатели, учителя-логопеды, музыкальные руководители, инструктор по физической культуре, врач, медицинская сестра. Все специалисты работают в тесном контакте. В системе взаимодействия участников педагогического процесса помогают действующие в детском саду педсоветы, семинары, консультации, которые проводятся по наиболее актуальным и проблемным вопросам.

В ГБДОУ созданы необходимые условия использования технических средств работе с воспитанниками и в других видах деятельности. В настоящее время в оснащение информационно - технической базы входят: 2 мультимедийные доски; 1 смарт-доска; 3 комплекта ПК, 3 принтера, DVD проигрыватели, ксерокс, мультимедийная установка. Со всех ПК имеется постоянный доступ в Интернет.

Развивающая предметно-пространственная образовательная среда в ДОУ строится в соответствии с федеральным государственным образовательным стандартом дошкольного образования. Основные принципы построения развивающей предметно-пространственной среды в ГБДОУ являются:

- информативность;
- вариативность;
- полифункциональность;
- педагогическая целесообразность;
- трансформируемость;
- доступность;
- оснащение образовательного процесса по видам детской деятельности: двигательная, игровая, самообслуживание и элементарный бытовой труд, познавательно-исследовательская, коммуникативная, восприятие художественной литературы и фольклора, изобразительная, музыкальная).

#### Организация питания воспитанников в ГБДОУ

Питание детей в детском саду организовано на основании Распоряжения Комитета Образования от 06.12.04. № 524 «О питании детей в ГБДОУ Санкт-Петербурга, реализующих программу дошкольного образования», СП 2.3.6. 1079-01 «Санитарно-эпидемиологические требования к организации общественного питания, изготовлению и оборотоспособности в них пищевых продуктов и продовольственного сырья». На все продукты, поступающие на пищеблок, имеются санитарно-эпидемиологические заключения; осуществляется контроль над технологией приготовления пищи, за реализацией скоропортящихся продуктов, реализацией продуктов по срокам их хранения. Дети получают 4-х разовое питание: завтрак, второй завтрак (сок, кисломолочные напитки), обед, горячий полдник. Выполняется 10-дневное меню, блюда разнообразные, хорошего качества, исключены повторы. В ежедневный рацион включены фрукты и овощи. Проводятся мероприятия по профилактике заболеваний: при приготовлении пищи используются йодированная соль, хлебобулочные изделия, обогащенные витаминами и микроэлементами, проводится дополнительная витаминизация третьих блюд аскорбиновой кислотой в соответствии с рекомендациями СанПиНа.

«А» стол с заменой продуктов воспитанникам, страдающим пищевой аллергии, предоставляется только при наличии справки от врача-аллерголога. Основным принцип организации питания аллергиков: произвести замену аллергенных продуктов с расчетом, чтобы общее количество основных питательных веществ оставалось в рационе ребенка в пределах возрастных норм. Списки имеются на



пищевых блоках, в группах и у медицинской сестры.

В соответствии с Техническим регламентом Таможенного союза ТР ТС 021/2011 «О безопасности пищевой продукции», утвержденным Решением Комиссии Таможенного союза от 09.12. 2011 № 880 и в целях разработки и внедрения системы безопасности пищевых продуктов, основанной на принципах ХАССП (далее системы ХАССП) создана рабочая группа и разработана программа производственного контроля ГБДОУ с применением принципов ХАССП. Для внедрения системы ХАССП прошли обучение 5 человек.

Таким образом, воспитанникам обеспечено полноценное сбалансированное питание. Для информирования родителей о продуктах и блюдах, которые ребенок получает в течение дня в детском саду, на стенде и в раздевалках групп ежедневно вывешивается меню.

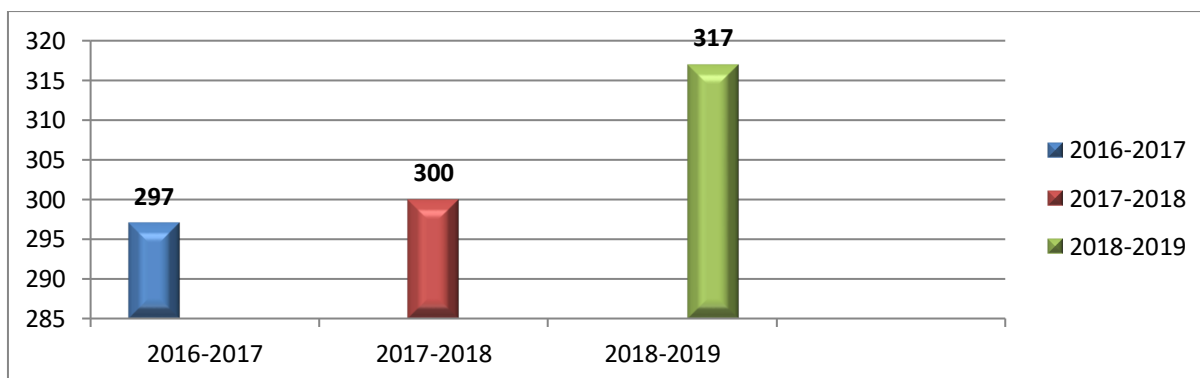
#### Состояние здоровья воспитанников в ГБДОУ

В ГБДОУ ведётся систематизированная работа по охране и укреплению здоровья детей и физическому развитию; организована предметно – пространственная среда по формированию основ здорового образа жизни по следующим направлениям:

- Привитие стойких культурно-гигиенических навыков
- Развитие представлений о строении собственного тела
- Обучение навыкам оказания первой помощи, способам безопасного поведения
- Формирование элементарных представлений об окружающей среде
- Формирование привычки в ежедневных физических упражнениях

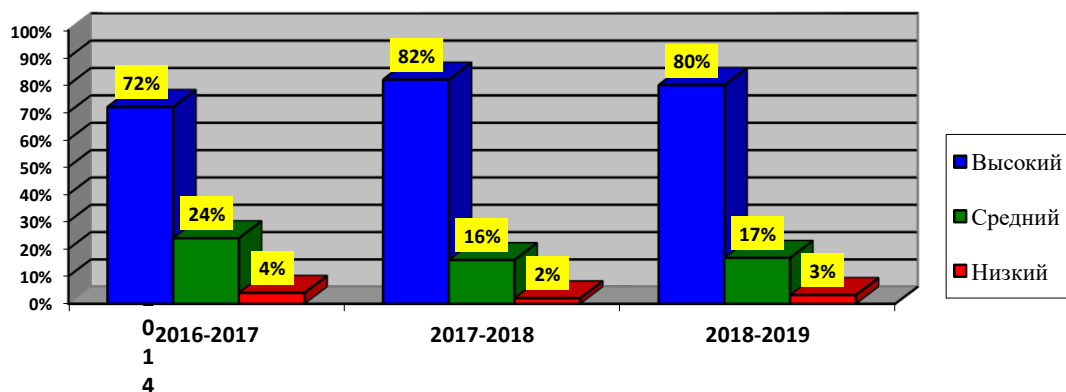
В деятельности по формированию основ **здорового образа жизни** активно участвуют родители (законные представители) воспитанников ГБДОУ через реализацию совместных (педагоги-дети-родители) проектов.

#### Сравнительный анализ контингента воспитанников за 3 года



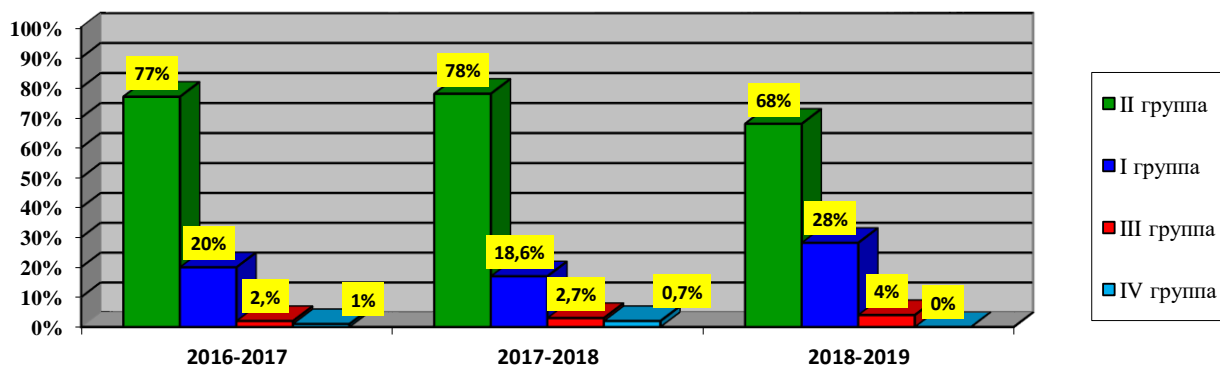
#### Показатели физического развития детей

Уровни развития детей (%)								
2016 - 2017 учебный год			2017 - 2018 учебный год			2018 - 2019 учебный год		
Высокий	Средний	Низкий	Высокий	Средний	Низкий	Высокий	Средний	Низкий
216	72	12	243	51	6	254	53	10
72 %	24 %	4 %	82%	16%	2%	80%	17%	3%



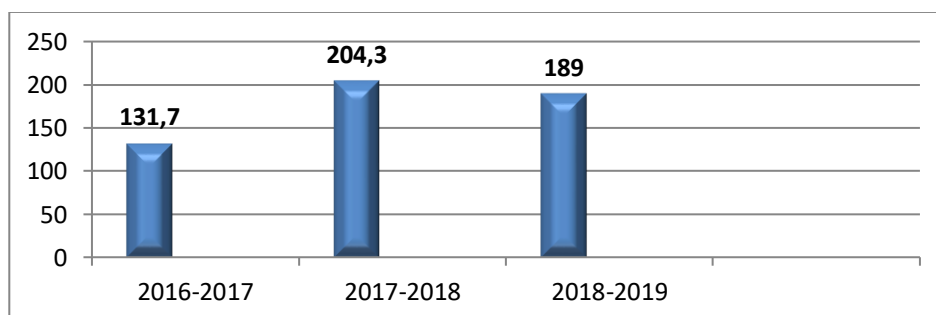
**Сравнительный анализ распределения детей по группам здоровья за 3 года:**

Группа	2016 – 2017	2017- 2018	2018- 2019
	детей %	детей %	детей %
I группа здоровья	60 – 20 %	56 -18,6%	94 -28 %
II группа здоровья	232 – 77 %	234-78 %	215 -68 %
III группа здоровья	7 – 2 %	8 – 2,7 %	8 – 4 %
IV группа здоровья	1 – 1 %	2 – 0,7 %	0



**Количество заболеваний на 1000 детей**

Год	Зарегистрировано заболеваний (всего)	Количество заболеваний на 1000 детей	В том числе инфекционных
2016 – 2017	480	131,7	30
2017 – 2018	613	204,3	5
2018 – 2019	599	189,0	1



## 2.4.Дополнительное образование

Дополнительные платные образовательные услуги – это образовательные услуги, предоставление которых воспитаннику не предусмотрено основной образовательной программой дошкольного образования, финансируемой из бюджета (ст. 75 ФЗ РФ от 29 декабря 2012 г. № 273-ФЗ «Об образовании в Российской Федерации»). Организация дополнительного образования воспитанников осуществляется на основе мониторинга родителей (законных представителей), в соответствии с Уставом ГБДОУ и «Правилами предоставления платных услуг» (утвержденными постановлением Правительства Российской Федерации от 15 августа 2013 г. № 706). ГБДОУ имеет лицензию на дополнительное образование детей № 3041-р от 09 июля 2014 года (приложение № 2 к лицензии на осуществление образовательной деятельности от 06 октября 2011 года № 714). В период с 2016 по 2020 годы предоставлялись следующие образовательные услуги:

<b>Название программы</b>	<b>Уровень (возраст детей)</b>	<b>Направленность</b>
<b>ИЗО-студия</b>	<b>3-7 лет</b>	<b>Художественная</b>
<b>Хоровое пение</b>	<b>3-7 лет</b>	<b>Художественная</b>
<b>Интеллектуальное развитие</b>	<b>3-7 лет</b>	<b>Социально-педагогическая</b>
<b>Театральная деятельность</b>	<b>2-4- лет</b>	<b>Художественная</b>
<b>Фитбол-аэробика «Танцы на мячах»</b>	<b>5-7 лет</b>	<b>Физкультурно-спортивная</b>
<b>Детский фитнес</b>	<b>3-4 года</b>	<b>Физкультурно-спортивная</b>

Проведенный анализ настоящего состояния деятельности ГБДОУ показал, что реально сложились условия и потенциальные возможности коллектива для дальнейшего развития и повышения эффективности деятельности учреждения.

## 2.5.Воспитательная работа

Одной из основных задач воспитания дошкольников является воспитание у них любви к Родине, родному городу. Помочь дошкольникам шире познакомиться с родным краем, понять его историю, культуру и их взаимосвязь с предметами и объектами окружающей действительности и жизни общества, принять участие в созидательной деятельности помогает программа «Петербурговедение для малышей». Круг таких мероприятий составляется, исходя из основной образовательной программы дошкольного образования, дополнительных парциальных программ и с учетом запросов родителей (законных представителей) воспитанников.

При работе с семьей решались также проблемы нравственного и патриотического воспитания детей в семье, влияние музыкального воспитания и

художественной литературы на всестороннее развитие дошкольников. Проводилось анкетирование родителей на тему «Патриотическое воспитание детей в семье и детском саду», «Музыкальное воспитание в детском саду», «Музейная педагогика как средство нравственного и художественно-эстетического воспитания дошкольников».

### **Управление качеством образовательного процесса**

Структура и механизм управления дошкольным учреждением определяет его стабильное функционирование. Управление Образовательного учреждения осуществляется в соответствии с законодательством Российской Федерации и Уставом Образовательного учреждения и строится на принципах единоначалия и коллегиальности. Единоличным исполнительным органом Образовательного учреждения является руководитель Образовательного учреждения – заведующий Образовательным учреждением.

<b>Комитет по образованию Санкт-Петербурга</b>		
<b>Администрация Невского района Санкт-Петербурга</b>		
<b>Отдел образования Невского района Санкт-Петербурга</b>		
<b>Информационно-методический центр Невского района Санкт-Петербурга</b>		
<b>Государственное бюджетное дошкольное образовательное учреждение детский сад № 33 комбинированного вида Невского района Санкт-Петербурга</b>		
<b>Заведующий</b>		<b>Коллегиальные органы</b>
<b>Заместитель заведующего</b>	<b>Заведующий хозяйством</b>	<b>Председатели коллегий органов</b>
воспитатели, учителя-логопеды, музыкальные руководители, инструктор по физической культуре	помощники воспитателей, рабочие КОРЗ, кухонные работники, работники СиПП	Общее собрание работников Образовательного учреждения; Педагогический совет Образовательного учреждения; Управляющий Совет Образовательного учреждения, Совет родителей Образовательного учреждения

Нормативно-правовая база ГБДОУ разработана и введена в действие в соответствии с законодательством Российской Федерации. В соответствии с изменениями в законодательстве нормативно-правовая база ГБДОУ постоянно обновляется и дорабатывается.

Педагоги ГБДОУ являются активными участниками профессиональных методических объединений различного уровня, активно сотрудничают с социальными партнерами. Участие в профессиональных сообществах обеспечивает качество образования, дальнейшее развитие ГБДОУ, внедрение инновационных практик, рост мотивации на повышение профессионального и категориального уровня педагогов.

**Профессиональные достижения административного и педагогического состава ГБДОУ за 3 года**

<b>Наименование мероприятия</b>	<b>ФИО, должность участника</b>	<b>Результат</b>
<b>Районный уровень</b>		
ГБУ ДО ЦГПВДиМ «Взлет» «Театральный арлекин»	Филатова О.И.	Лауреат
Отдел образования Невского района ТОПРНОиН «Игра КВН»	Юпинова О.Ю, Конева Н.Б, Белешева О.Д, Сторожева О.Е, Судакова Е.В, Попова А.Л, Филатова О.И, Лещук А.В, Зырянова Е.В., Олейник Г.В.	III место
Выступление на районном методическом объединении	Филатова О.И.	Благодарность
Районный семинар «ИКТ в образовательном пространстве ГБДОУ»	Конева Н.Б.	Участник
Районный семинар «Соревнования для детей старшего дошкольного возраста»	Попова А.Л.	Участник
«Невская карусель»	Зырянова Е.В. Олейник Г.В.	Участники
<b>Городской</b>		
IV открытый городской фестиваль этнического танца и пластического искусства «Аппассионата»	Лещук А.В, Фаттахетдинова Э.Р, Смородина Л.К, Мамедова М, Судакова Е.В, Попова А.Л, Доронина А.В, Конева Н.Б.	Участники
СПб ГКУ «СПб Дом национальностей. Семинар «Повышение компетенции и улучшение навыков работы с детьми инофонами»	Конева Н.Б. Филатова О.И.	Сертификат
Союз писателей России (СПб отделение). Форум «Реализация проекта «Азбука России» в год малых народов РФ» для дошкольных образовательных организаций	Филатова О.И.	Сертификат
УМЦ «Школа 2100» Семинар «Речевое развитие дошкольников в различных видах деятельности»	Филатова О.И., Белешева О.Д., Кухтина И.С., Казинова И.Ю.,	Сертификат
СПб АППО Петербургский международный образовательный форум «Растим здорового и успешного ребенка»	Бабаева В.И., Четвертных Т.В., Беляева Е.В.,	Сертификат
ООО «ИОЦ Северная Столица». Семинар «Рабочая программа педагога и специалиста дошкольного образования. Актуальные вопросы»	Конева Н.Б., Шостак Ю.А.	Сертификат
<b>Всероссийский</b>		
Всероссийская научно-практическая конференция АНО ДПО «Институт образования» «Реализация ФГОС в дошкольной образовательной практике»	Шостак Ю.А.	Сертификат
Группа компаний «Просвещение» «Образование в семье: сказка и книга в	Климович И.В. Ключевская Т.С.	Сертификат

жизни ребенка»		
Центр развития «ЛИТТЕРУС» «Современные технологии в образовании»	Незамальская А.Н.	1 место
Педагогический портал «Солнечный свет»	Андрейчук С.А.	Диплом место 3
ЦГМИ «Идея» «Светлая Пасха на землю сошла, вести благие с собой принесла»	Андрейчук С.А.	Диплом степени 2

### Диссеминация опыта работы педагогического и административного состава

№ п/п	Название сайта (сборника)	Название публикации	Выходные данные	Ф И О педагога
<b>Городской</b>				
1.	Сборник «Развитие межнациональных отношений в дошкольных образовательных учреждениях. Опыт организации и методический потенциал проекта «Азбука в России»	Взаимодействие с родителями по нравственно-патриотическому воспитанию дошкольников.	Санкт-Петербург 2019г.	Филатова О.И.
<b>Всероссийский</b>				
2.	Всероссийский социальный проект «Страна талантов»	Сценарий мероприятия «Мамин день» Конспект НОД «Добрые ладошки» Конспект НОД «Путешествие к мастерам глиняной игрушки»	Свидетельство о публикации	Конева Н.Б.
3.	Всероссийский социальный проект «Страна талантов»	Презентация к уроку «Кукла Крупеничка»  Взаимодействие с родителями по нравственно-патриотическому воспитанию дошкольников.  Презентация к уроку Творчество С.В.Михалкова»	<a href="http://stranatalantov.com/publications /17032/">http://stranatalantov.com/publications /17032/</a> <a href="http://stranatalantov.com/publications /17655/">http://stranatalantov.com/publications /17655/</a> <a href="http://stranatalantov.com/publications /19161/">http://stranatalantov.com/publications /19161/</a>	Филатова О.И.

4.	Всероссийский социальный проект «Страна талантов»	Сценарии новогоднего праздника «Новый год в цирке» «Волшебная книга сказок» Сценарии осенних праздников «Как лягушата с мышатами поссорились» «Три медведя»	Свидетельство о публикации	Зырянова Е.В.
5.	Социальная сеть работников образования nsportal.ru	Статья «Проблема обучения пересказу детей дошкольного возраста»	<a href="http://nsportal.ru/node/3594987">http:// nsportal.ru/node/3594987</a>	Жучилина Н.А.
6.	Социальная сеть работников образования nsportal.ru	Сценарий досуга с детьми ко дню снятия Блокады  Конспект НОД «Свойства воды. Круговорот воды природе»	<a href="http://nsportal.ru/detskiy-sd/">http:// nsportal.ru/detskiy-sd/</a>  <a href="http://nsportal.ru/detskiy-sd/3855914">http:// nsportal.ru/detskiy-sd/3855914</a>	Шостак Ю.А.
7.	Социальная сеть работников образования nsportal.ru	Статья «Влияние семейных традиций на формирование личности дошкольников»	<a href="http://nsportal.ru/detskiy-sd/3838450">http:// nsportal.ru/detskiy-sd/3838450</a>	Андрейчук С.А.
8.	Социальная сеть работников образования nsportal.ru	«Конспект НОД во 2 младшей группе с использованием ИКТ на тему «Домашние животные»  Тематическое планирование «Краски нашего города»	<a href="http://nsportal.ru/detskiy-sd/3483681">http:// nsportal.ru/detskiy-sd/3483681</a>  <a href="http://nsportal.ru/detskiy-sd/3483801">http:// nsportal.ru/detskiy-sd/3483801</a>	Винокурова А.В.
9.	Инфоурок	Методическая разработка «Значение сюжетно-ролевой игры в жизни дошкольника» Статья «Методические подходы к развитию сюжетно-ролевой игры в старшем дошкольном	<a href="http://infourok.ru/3370511">http://infourok.ru/3370511</a>  <a href="http://infourok.ru/3370769">http://infourok.ru/3370769</a>  <a href="http://infourok.ru/3370777">http://infourok.ru/3370777</a>  <a href="http://infourok.ru/3370446">http://infourok.ru/3370446</a>	Винокурова А.В.

		возрасте» Методическая разработка «Блок образовательных ситуаций по развитию сюжетно- ролевой игры у старших дошкольников» Методическая разработка презентация с текстовым сопровождением на тему: «Осень и ее признаки» (мл.возраст)		
10.	Портал «Педагоги Онлайн»	Учебно- методический материал «Спортивное развлечение «Азбука дорожного движения»	Сертификат публикации	о Попова А.Л.
11.	Электронный журнал «Мастер- педагог»	«Нравственно- патриотическое воспитание дошкольников»	Сертификат публикации	о Незамальская А.Н.

### **3. Результаты маркетингового анализа внешней среды**

#### **Потенциальные образовательные потребности субъектов внешнего окружения**

В целях выявления уровня удовлетворённости участников образовательного процесса деятельностью ГБДОУ. Было проведено анкетирование родителей (законных представителей) по представленным критериям и показателям.

Процедура проведения: респондентам предлагается высказать анонимно своё мнение о работе ГБДОУ. Им необходимо оценить в баллах от 1 до 3, насколько каждое из утверждений верно применительно к данному образовательному учреждению. Слева от утверждения обозначено место для выставления респондентом оценки согласно критериям: 1 – утверждение неверно, 2 – утверждение частично верно, 3 – утверждение верно.

В случае, когда респондент встречает высказывания не характерные для данного дошкольного образовательного учреждения, ему необходимо их подчеркнуть (обосновать снижение балла). Если такого высказывания нет, то оставить текст без подчеркивания или дописать свою причину снижения балла.



Критерий	Показатели
Безопасность образовательной среды	<ol style="list-style-type: none"> <li>1. Соблюдение требований к безопасности в ГБДОУ</li> <li>2. Соблюдение санитарно-эпидемиологических требований</li> <li>3. Удовлетворенность участников образовательного процесса организацией системы безопасности и охраны здоровья воспитанников</li> <li>4. Удовлетворенность участников образовательного процесса состоянием территории ГБДОУ</li> </ol>
Материально-техническое оснащение	<ol style="list-style-type: none"> <li>1. Соответствие информации, размещенной на сайте ГБДОУ, действующему законодательству</li> <li>2. Доля денежных средств, потраченных на материально-техническое обеспечение, от общих расходов на содержание образовательного учреждения</li> <li>3. Удовлетворенность участников образовательного процесса материально-техническими условиями</li> <li>4. Удовлетворенность участников образовательного процесса ИКТ-насыщенностью среды и степенью доступности материально-технических и информационных ресурсов участникам образовательного процесса</li> </ol>
Взаимодействие детей и взрослых	<ol style="list-style-type: none"> <li>1. Соответствие деятельности ГБДОУ законодательству в сфере образования</li> <li>2. Доля педагогических работников, имеющих квалификационную категорию</li> <li>3. Доля воспитанников фактически посещающих ГБДОУ от списочного состава</li> <li>4. Участие воспитанников в конкурсах (выставках, соревнованиях, концертах и др.) всех уровней и наличие победителей (призеров) конкурсов (выставок, соревнований, концертов и др.)</li> <li>5. Удовлетворенность участников образовательного процесса качеством предоставляемых образовательных услуг</li> <li>6. Удовлетворенность участников образовательного процесса организацией и направленностью дополнительных образовательных услуг</li> <li>7. Удовлетворенность участников образовательного процесса реализацией системы поддержки талантливых воспитанников</li> </ol>
Взаимодействие с внешними структурами	<ol style="list-style-type: none"> <li>1. Наличие системы взаимодействия ГБДОУ с социальными партнерами (школой, учреждениями дополнительного образования, культуры, спорта и др.)</li> <li>2. Доля воспитанников, принимающих участие в физкультурно-спортивных мероприятиях</li> <li>3. Удовлетворенность участников образовательного процесса системой воспитательной работы</li> <li>4. Удовлетворенность системой консультационной помощи участникам образовательного процесса в вопросах воспитания и развития детей</li> </ol>

Кадровое обеспечение	<ol style="list-style-type: none"> <li>1. Комфортность обучения</li> <li>2. Наличие вариативности направлений психолого-педагогического сопровождения участников образовательного процесса</li> <li>3. Создание положительного образа ГБДОУ; позитивное, уважительное отношение ко всем участникам образовательного процесса</li> <li>4. Удовлетворенность участников образовательного процесса психологическим климатом в ГБДОУ</li> <li>5. Удовлетворенность участников образовательного процесса корпоративной культурой ГБДОУ</li> <li>6. Удовлетворенность участников образовательного процесса степенью информированности о деятельности ГБДОУ</li> </ol>
----------------------	---

Анкетирование «Оценка качества услуг и работы ГБДОУ» проводилось во всех группах дошкольного возраста с целью изучения качества услуг в области дошкольного образования. В анкетировании приняло участие 236 семей воспитанников посещающих детский сад. По результатам анкетирования:

- более 90% опрошенных родителей (законных представителей) высоко оценили:
  - общую комфортность среды – 6 групп (I младшая № 2; средняя № 3; средняя № 2; старшая № 1; подготовительная № 1; подготовительная № 4);
  - взаимодействие детей и взрослых – 6 групп (II младшая № 3; старшая № 2; старшая № 3; подготовительная № 1; подготовительная № 2);
  - взаимодействие с внешними структурами – 3 группы (II младшая № 2; старшая № 1; подготовительная № 2);
  - подготовку к школе – 6 групп (II младшая № 2; средняя № 1; старшая № 1; старшая № 3; подготовительная № 1; подготовительная № 2);
  - безопасность, охрана здоровья и защита – 5 групп (старшая № 1; старшая № 3; подготовительная № 1; подготовительная № 2; подготовительная № 4);
  - кадровое обеспечение – 5 групп (II младшая № 2; средняя № 1; старшая № 1; старшая № 3; подготовительная № 2).

Общий показатель «Оценка качества услуг и работы ДОО» по каждой группе (в %):

II младшая группа № 1 – 76,5%; II младшая группа № 2 – 90,5%; II младшая группа № 3 – 78%; средняя группа № 1 – 92,5%; средняя группа № 2 – 84%;	старшая группа № 1 – 95%; старшая группа № 2 – 80%; старшая группа № 3 – 90%; подготовительная группа № 1 – 93%; подготовительная группа № 2 – 95,5%; подготовительная группа № 4 – 85%.
--	---

### **Особенности взаимодействия с социальными партнерами**

Социальное партнерство является многосторонним процессом, решающим задачи: эстетического развития детей, создания общего благоприятного фона для физического, эмоционального и интеллектуального развития ребенка в детском саду, подготовки их к школьному обучению и социализации.

Цель: создание взаимовыгодного социального партнерства для функционирования учреждения в режиме открытого образовательного пространства, обеспечивающего полноценную реализацию интересов личности, общества, государства в воспитании

подростающего поколения.

Задачи:

1. Найти формы эффективного взаимодействия в ГБДОУ с социальными партнерами по вопросам оздоровления детей, а также семейного, эстетического и патриотического воспитания;
2. Совершенствовать профессиональную компетентность и общекультурный уровень педагогических работников;
3. Формирование положительного имиджа, как образовательного учреждения, так и социального партнера.

С целью повышения качества образовательных услуг конкурентоспособности, коллектив детского сада поддерживает прочные отношения с социальными учреждениями:

Организация	Содержание сотрудничества	
Информационно-методический центр Невского района	Организация и контроль методической и экспериментальной деятельности	Повышение квалификации по компьютерной грамотности и педагогической компетентности, проведение открытых мероприятий, участие в районных конкурсах, участие в семинарах, консультации по аттестации педагогических работников, функционированию сайта
Санкт-Петербургская академия постдипломного педагогического образования	Организация и проведение курсов повышения квалификации, участие в конференциях	Проведение методических объединений на базе ГБДОУ, открытых мероприятий для слушателей КПК СПб АППО
ОДП-2 «Правый берег» ГУ КЦСОН Невского района	Проведение совместных мероприятий	Благодарности за активное участие в праздничных концертах и содействие укреплению культурных связей между учреждениями
МО «Правобережный»	Проведение совместных мероприятий	Дипломы, благодарности за участие и организацию конкурсов, совместных мероприятий
Детская поликлиника № 62	Диспансеризация детей, вакцинация, консультативная медицинская помощь	Проведение плановой вакцинации, подготовка медицинских карт для будущих первоклассников, предоставление информации о работе по формированию у детей основ здорового образа жизни
Поликлиника № 25	Оказание медицинской помощи и диспансеризация сотрудников	Проведение диспансеризации всех сотрудников ГБДОУ
Герком профсоюзов работников Невского района	Оказание социальной и правовой помощи	Организация отдыха сотрудников

Детская центральная библиотека Невского района	Организация работы для осуществления преемственности.	Проведение совместных мероприятий с воспитанниками ГБДОУ
--	---	--

Перспективами работы в данном направлении является необходимость проведения мониторинга притязаний и потребностей не только родителей (законных представителей), но и участников координационных связей: (школы, центры дополнительного образования, ГБДОУ микрорайона) на предмет осуществления прямой и обратной связи по сотрудничеству и взаимодействию. оставление и согласование планов сотрудничества и взаимодействия с социальными партнерами, расширение форм работы при использовании современных информационно-коммуникационных технологий, использование информационных телекоммуникационных технологий для развития новых эффективных форм и методов взаимодействия в образовательном процессе, для повышения его качества.

#### 4.SWOT-анализ потенциала развития ГБДОУ

В результате SWOT – анализа определены факторы, влияющие на процессы развития ГБДОУ:

Оценка актуального состояния внутреннего потенциала ГБДОУ		Оценка перспектив развития ГБДОУ в соответствии с изменениями внешнего окружения	
Сильная сторона	Слабая сторона	Благоприятные возможности	Риски
<ul style="list-style-type: none"> <li>-Высокий профессионально</li> <li>-личностный потенциал коллектива</li> </ul>	<ul style="list-style-type: none"> <li>- Профессиональное выгорание педагогов;</li> <li>- Наличие педагогов инертных, избегающих инновации;</li> <li>-Недостаточная психологическая подготовка педагогов в сохранении и укреплении собственного здоровья</li> </ul>	<ul style="list-style-type: none"> <li>-Внедрение программы по профилактике профессионального выгорания педагогов;</li> <li>-Обеспечение условий для творческого роста,</li> <li>-Участие педагогов в конференциях, семинарах, профессиональных конкурсах;</li> <li>-Внедрение профессионального стандарта педагога и переход на систему эффективного контракта</li> </ul>	<ul style="list-style-type: none"> <li>-Рост возрастного ценза и изменение вектора профессионального развития педагогов;</li> <li>-Слабо выраженная мотивация педагогов на повышение своего педагогического имиджа;</li> <li>-Нежелание части педагогов перестраиваться в своей профессиональной деятельности в соответствии с требованием времени</li> </ul>

<p>–Наличие эффективной, профессиональной компетентной системы административно-го и оперативного управления коллективом</p>	<p>–Недостаточное обеспечение электронными ресурсами для эффективной координации действий коллегиальных органов</p>	<p>-Совершенствование системы административного и оперативного управления; -Введение электронного документооборота; -Внедрение единого сетевого маркетинга</p>	<p>–Несвоевременное обновление электронного и программного обеспечения</p>
<p>–Качественная система воспитательно-образовательной работы в ГБДОУ</p>	<p>– Недостаточное обеспечение ЭОР;</p>	<p>-Изменение содержания и форм организации воспитательно-образовательной работы в соответствии с ФГОС ДО; -Обеспечение методическими пособиями в соответствии с ФГОС ДО</p>	<p>– Рост числа детей с проблемами в развитии речевой и эмоционально-волевой сферы; – Рост числа детей с ОВЗ</p>
<p>– Наличие развивающей предметно-пространственной среды в соответствии ФГОС ДО.</p>	<p>–Недостаточное финансирование материально-технического обеспечения.</p>	<p>–Пополнение материально-технической базы ГБДОУ интерактивным оборудованием;</p>	<p>–Нестабильная экономическая ситуация в стране</p>
<p>–Наличие действующих коллегиальных органов самоуправления</p>	<p>- Недостаточная родительская активность в общественном управлении ГБДОУ; – Недостаточно развита система работы по педагогическому просвещению родителей(законных представителей); -Разный социальный статус семей воспитанников; -Низкий уровень активной жизненной позиции родителей (законных представителей)</p>	<p>– Расширение форм взаимодействия -Повышение педагогической компетентности родителей(законных представителей)</p>	<p>-Высокая занятость родителей воспитанников и отсутствие времени,низкая заинтересованность в контакте с воспитателями; - Нестабильная экономическая ситуация в стране, сопряженная с негативными тенденциями в функционировании институтов семьи</p>

<p>-Наличие дополнительных образовательных услуг и инклюзивного образования</p>	<p>- Недостаточные условия для инклюзивного образования; - Недостаточная материальная база для организации дополнительного образования в ГБДОУ по запросам родителей (недостаточно помещений)</p>	<p>-Расширение спектра образовательных услуг,используя возможности дополнительного образования и введения инклюзии</p>	<p>-Снижение материального дохода семей воспитанников -Отсутствие в штатном расписании узких специалистов и финансирования по осуществлению инклюзивного образования</p>
<p>- Наличие системы работы по формированию здорового образа жизни</p>	<p>-Отсутствие в штате постоянной медицинской сестры</p>	<p>- Рост числа семей воспитанников, ориентированных на здоровый образ жизни - Наличие опыта внедрения современных здоровьесберегающих технологий - Победы воспитанников и педагогов в районных соревнованиях - Участие семей воспитанников в спортивных мероприятиях различного уровня</p>	<p>- Рост числа детей с 3 и 4 группами здоровья; - Незаинтересованность родителей в соблюдении режима дня;</p>
<p>-Эффективный опыт взаимодействия с социальными партнёрами</p>	<p>- Территориальная отдаленность ГБДОУ от объектов социальных партнеров</p>	<p>- Широкое включение в различные социально-образовательные проекты в районе и городе; - Расширение форм взаимодействия с социальными партнерами для создания единого открытого образовательного пространства - Раскрытие и адресная поддержка творческого потенциала воспитанников</p>	<p>- Незаинтересованность части педагогов во взаимодействии с социальными партнёрами; - Уменьшение количества конкурсов, КПК на бюджетной основе</p>

Таким образом, SWOT - анализ потенциала развития ГБДОУ позволяет предположить, что в настоящее время ГБДОУ детский сад № 33 располагает образовательными ресурсами, способными удовлетворить запрос на получение

качественного образовательного продукта, востребованного родителями и широким социумом. Для реализации программы развития образовательное учреждение имеет соответствующее учебно-методическое, материально-техническое, кадровое обеспечение. ГБДОУ укомплектовано руководящими и педагогическими кадрами, специалистами, обеспечивающими полноценное функционирование и развитие образовательного учреждения, в соответствии с требованиями ФГОС ДО, профессионального стандарта педагога. Вместе с тем, ряд существующих факторов, может привести к снижению эффективности работы ГБДОУ.

## **5. Оптимальный сценарий развития**

Прогнозируемый результат Программы развития к 2024 году предполагает:

### **1. Для воспитанников и родителей (законных представителей):**

- каждому воспитаннику будут предоставлены условия для полноценного личностного роста;
- хорошее состояние здоровья детей будет способствовать повышению качества их образования;
- обеспечение индивидуального педагогического и социального сопровождения для каждого воспитанника ГБДОУ;
- каждой семье будет предоставлена консультативная помощь в воспитании и развитии детей, право участия и контроля в воспитательно – образовательной программе ГБДОУ, возможность выбора дополнительных программ развития;
- качество сформированности ключевых компетенций детей будет способствовать успешному обучению ребёнка в школе;
- система дополнительного образования доступна и качественна.

### **2. Для педагогов:**

- каждому педагогу будет предоставлена возможность для повышения профессионального мастерства;
- квалификация педагогов позволит обеспечить сформированность ключевых компетенций дошкольника;
  - будет дальнейшее развитие условий для успешного освоения педагогических технологий;
  - поддержка инновационной деятельности.

### **3. Для ГБДОУ:**

- будет налажена система управления качеством образования дошкольников;
- органы государственного и общественного самоуправления учреждением способствуют повышению качества образования детей и привлечению внебюджетных средств;
- развитие сотрудничества с другими социальными системами;
- налажены связи с районными методическими объединениями воспитателей и специалистов;
- будут обновляться и развиваться материально – технические и медико – социальные условия пребывания детей в учреждении;

Реализация программы позволит сделать процесс развития ГБДОУ более социально ориентированным.

### **К сильным сторонам относятся:**

- Наличие эффективной, профессиональной, компетентной системы административного и оперативного управления коллективом, позволяющей

педагогам находиться в постоянном творческом поиске;

- Наличие высокопрофессионального коллектива, мотивированного на саморазвитие и повышение качества образования в ГБДОУ; сложившаяся система взаимодействия с родителями воспитанников;
- Сложившаяся система взаимодействия с социальными партнерами;
- Широкое использование информационных ресурсов сайтов и порталов и электронного документооборота;
- Постоянно обновляемая материально-техническая и развивающая предметно-пространственная среда;
- Наличие системы по формированию основ здорового образа жизни у воспитанников и родителей.

**Основные риски развития связаны:**

- с ростом возрастного ценза педагогов и недостаточной готовностью перестраиваться в соответствии с требованием времени;
- уменьшением количества курсов повышения квалификации и конкурсов на бюджетной основе;
- с устаревающей материально-технической базой;
- с недостатком финансового обеспечения;
- со снижением материального дохода семей воспитанников;
- с отсутствием финансирования инклюзивного образования;
- с ростом числа детей с проблемами в развитии речевой и эмоционально-волевой сферы и с ОВЗ;
- с низкой заинтересованностью родителей в контакте с педагогическим коллективом;
- рост числа детей с 3 и 4-ей группой здоровья;
- незаинтересованность родителей в соблюдении режима дня;
- формальное отношение поликлиники к оздоровительной работе детского сада.

**Пути решения:**

1. Своевременное обновление информационно-компьютерного оборудования, приобретение интерактивной техники, активная информатизация образовательного процесса;
2. Совершенствование системы управления воспитательно-образовательного процесса ГБДОУ по обеспечению адекватной реакции на динамично изменяющиеся потребности общества;
3. Поиск педагогических идей по обновлению содержания дошкольного образования; увеличение количества инновационных технологий и авторских разработок и включение их в воспитательно-образовательный процесс;
4. Создание социально-педагогических условий для преодоления отчуждения родителей от ГБДОУ и активного и грамотного взаимодействия педагогов и родителей в единой открытой образовательной среде.
5. Совершенствование системы стимулирования за профессиональные достижения на уровне ГБДОУ и разработка инструментов оценки.
6. Расширение форм эффективного взаимодействия ГБДОУ с социальными партнерами в современных условиях.
7. Совершенствование единой открытой информационной среды для всех



участников образовательного процесса. Включение ГБДОУ в систему независимой оценки качества образования.

8. Совершенствование системы работы с воспитанниками и их семьями по формированию здорового образа жизни с привлечением социальных партнеров.

9. Своевременное обновление образовательной среды, обеспечивающей комплексную безопасность.

## **6. Концепции развития**

### **Общие тенденции развития системы дошкольного образования**

В соответствии с Федеральным законом от 29.12.2012 г. № 273-ФЗ «Об образовании в Российской Федерации», Национальным проектом «Образование» (2019-2024 гг.), паспорт проекта утверждён президиумом Совета при Президенте РФ по стратегическому развитию и национальным проектам, протокол от 03.09.2018 № 10; приоритетом реализации государственной политики в сфере образования на 2020-2024 годы является содействие развитию человеческого капитала через:

- повышение качества и доступности образования всех уровней (включая дополнительное образование) посредством развития сети образовательных организаций в соответствии с современными запросами субъектов образовательных отношений и перспективными задачами социально-экономического развития;
- развитие системы оценки качества образовательных услуг с учетом введения НСОК, а также обеспечение введения Федеральных государственных образовательных стандартов в образовательных организациях;
- развитие кадрового потенциала системы образования для решения перспективных задач;
- повышение эффективности инновационной деятельности образовательных организаций;
- развитие системы здоровьесберегающей деятельности учреждения, с учетом индивидуальных особенностей воспитанников.

Основные мероприятия по повышению эффективности и качества услуг в сфере дошкольного образования в Санкт-Петербурге обеспечиваются за счет следующих направлений:

1. Реализация мероприятий, направленных на ликвидацию очередности на зачисление детей в дошкольные образовательные организации.
2. Обеспечение высокого качества услуг дошкольного образования, включая проведение аттестации педагогических работников дошкольных образовательных организаций
3. Обеспечение доступности дошкольного образования в соответствии с федеральным государственным образовательным стандартом дошкольного образования для всех категорий граждан независимо от социального и имущественного статуса и состояния здоровья.

### **Миссия ГБДОУ**

Исходя из анализа современных трендов в системе образования, и исходя из потребности родителей (законных представителей) обучающихся ГБДОУ, определены основные ориентиры развития учреждения.

Миссия ГБДОУ: детский сад должен предоставить возможность быть

успешным, научить быть успешным, увидеть и оценить успех каждого. Мы разрабатываем новые педагогические модели воспитания и обучения с использованием новейших информационных технологий. Наши педагоги – профессионалы высокого класса, они постоянно учатся и осваивают инновационные технологии. В условиях постоянно меняющейся внешней среды, мы меняемся вместе с нашими воспитанниками с целью обеспечения качества образования. Мы заботимся о безопасности и экологичности нашего детского сада. Стиль нашей работы – открытость, сотрудничество, конструктивный диалог.

### **Имиджевая характеристика развития ГБДОУ в системе образования**

Под имиджем мы понимаем «образ» организации, сумму впечатлений, которые складываются в сознании людей и определяют отношение к ней.

*Имидж нашего детского сада состоит из следующих основных частей:*

*Фундамент* – это наши принципы, наша философия. Наш девиз – «Обладать безупречной репутацией – это значит следовать своим принципам».

*Внешний имидж* – это то, как нас воспринимает общество (родители), СМИ, социальные партнеры. Наш девиз – «Наша сила – в единстве».

*Внутренний имидж* – отношение к детскому саду его воспитанников, персонала, педагогов и руководителей. Наш девиз – «Сотрудники, довольные работой и коллективом, полны энергии».

*Неосязаемый имидж* – строится на ощущениях (отношение персонала к работе и его эмоциональный настрой), это атмосфера, «дух» детского сада. Наш девиз – «Если мечты сбываются - это не мечты, а планы».

*Формирование имиджа ОУ в глазах общественности.*

Информирование общественности о ГБДОУ. Взаимоотношения с социальными партнерами. Взаимоотношения со СМИ (особенно местными). Отзывы родителей (законных представителей) и выпускников.

В создании индивидуального, узнаваемого образа детского сада ведущую роль играют:

- коллективная разработка свода правил и неукоснительное следование им всеми членами коллектива;
- постоянное саморазвитие коллектива, объединённого общим делом;
- создание и культ собственного стиля, соблюдение преемственности, соблюдение коллективной чести;
- воспитание и развитие детского коллектива;
- формирование и поддержка традиций ГБДОУ; к числу постоянных имиджа относятся:
- оптимистичный настрой и доброжелательный микроклимат в педагогическом и детском коллективах;
- педагогическая, социальная и управленческая компетентность сотрудников;
- качество образовательных услуг;
- связи ГБДОУ с различными социальными партнерами рассматривается как социально-педагогический комплекс в результате тесного сотрудничества с культурными, образовательными, спортивными организациями;
- вклад ГБДОУ в развитие воспитанности, психических функций, творческих способностей детей, формирование здорового образа жизни;

- работа администрации об оказании своевременной актуальной помощи отдельным участникам образовательного процесса (молодым специалистам, испытывающим затруднения родителям и педагогам пр.).

К числу переменных имиджа можно отнести:

- содержание миссии и приоритеты образовательного учреждения;
- виды образовательных услуг;
- материальную базу образовательного учреждения.

О привлекательности, сложившемся образе ГБДОУ, его положительном имидже в районе свидетельствуют следующие показатели:

- четко определенные приоритеты, собственная философия, свое видение будущего, сформулированное в миссии ГБДОУ;
- разнообразные и качественные образовательные услуги;
- связи с учреждениями дополнительного образования, различными социальными партнерами;
- яркие, узнаваемые, своевременно обновляемые информационные материалы, предназначенные для внешнего представления;
- система целевой подачи информации потребителям о своем потенциале, успехах и предлагаемых образовательных услугах.

## 7. Цели и задачи развития

Целью программы развития ГБДОУ является:

обеспечение доступности и высокого качества образования для всех воспитанников ГБДОУ на основе повышения эффективности образовательной деятельности по критериям: доступность, качество, социальная востребованность, воспитание молодого гражданина Российской Федерации, распространение здорового образа жизни и спорта, экономическая эффективность, инновационность, информационная открытость.

**Для реализации цели программы развития были определены основные задачи:**

- 1.** Создание условий для реализации требований национального проекта «Образование», включающие непрерывную профессиональную подготовку педагогических кадров, в т.ч. в сфере современных образовательных технологий, ИКТ, совершенствование процесса реализации ФГОС и контроля за этим процессом в ГБДОУ.
  - 2.** Создание механизмов реализации профессионального стандарта педагога, включающие:
    - внедрение сетевых, дистанционных моделей повышения квалификации педагогических кадров, инновационных форм работы с педагогами;
    - разработку новых сервисов, обеспечивающих личностное и профессиональное развитие педагогов;
    - поддержка института наставничества
  - 3.** Интегрирование воспитательной деятельности с целью социализации личности в новых экономических условиях и воспитания гражданина Российской Федерации:
    - формирование духовно-нравственных ориентиров и патриотическое воспитание петербургских дошкольников;
    - внедрение современных технологий воспитания;
- развитие музеев и информационно-библиотечных центров;

- повышение роли и расширение вариативности дополнительного образования детей;
  - поддержка идей волонтерства в среде педагогов и родителей воспитанников.
- 4.** Создание условий для развития здоровьесберегающей образовательной среды, обеспечивающей сохранение здоровья воспитанников, и совершенствования работы системы психологического сопровождения образовательного процесса:
- создание комфортной и безопасной, безбарьерной среды в образовательной организации;
  - внедрение здоровьесберегающих образовательных технологий и расширение возможностей для занятий спортом;
  - психолого-медико-педагогическое сопровождение семей воспитанников и детей раннего возраста.

## 8. Стратегия реализации Программы развития

Задачи	Инвариантная работа	Вариативная работа
Обеспечение доступности образования	- Совершенствование системы интегративного образования в соответствии с ФГОС ДО, реализующего право каждого ребенка на качественное дошкольное образование, полноценное развитие в период дошкольного детства, как основы успешной социализации и самореализации;	- Повышение конкурентоспособности ГБДОУ через расширение спектра дополнительных образовательных услуг
Обеспечение качества образования	<ul style="list-style-type: none"> <li>- Совершенствование системы здоровьесберегающей деятельности учреждения, с учетом индивидуальных особенностей дошкольников;</li> <li>- Повышение качества образования в ГБДОУ через внедрение современных педагогических технологий, в том числе информационно-коммуникационных;</li> <li>- Повышение уровня профессиональной компетентности педагогов;</li> <li>- Совершенствование материально-технического и программного обеспечения;</li> <li>- Обновление развивающей предметно-пространственной образовательной среды ГБДОУ, способствующей самореализации ребёнка в разных видах деятельности;</li> <li>- Развитие системы управления ГБДОУ на основе включения родителей управленческий процесс;</li> <li>- Введение электронного документооборота;</li> </ul>	<ul style="list-style-type: none"> <li>- Введение штатных единиц по обеспечению дополнительных образовательных услуг и инклюзивному образованию;</li> <li>- Создание нормативно-правовой базы по дополнительным образовательным услугам и совершенствованию системы инклюзивного образования;</li> <li>- Разработка и апробация программ и методического обеспечения по дополнительным образовательным услугам и инклюзивному образованию;</li> </ul>

		<ul style="list-style-type: none"> <li>- Совершенствование системы мониторинга качества образовани с учетом современных требований, как основы достижения успешности каждым дошкольником;</li> <li>- Создание развивающей предметно-пространственной среды в соответствии с условиями реализации вариативных программ;</li> <li>- Включение ГБДОУ в систему независимой оценки качества образования</li> </ul>
Обеспечение комплексной безопасности образовательной среды	<ul style="list-style-type: none"> <li>- Совершенствование условий для сохранения и укрепления здоровья воспитанников;</li> <li>- Формирование здорового образа жизни, развитие физической культуры и спорта, через оптимизацию физкультурно-оздоровительных мероприятий</li> </ul>	<ul style="list-style-type: none"> <li>- Внедрение инновационных здоровьесберегающих технологий в образовательную деятельность в соответствии с возрастными возможностями и особенностями воспитанников.</li> </ul>
Обеспечение открытости образования	<ul style="list-style-type: none"> <li>- Создание единого образовательного пространства для реализации ООП ДО;</li> <li>- Использование возможностей сетевого взаимодействия с целью обеспечения преемственности образовательных программ дошкольного и начального общего образования;</li> <li>- Расширение форм взаимодействия с социальными партнерами;</li> <li>- Постоянное обновление сайта образовательного учреждения</li> </ul>	<ul style="list-style-type: none"> <li>- Широкое включение в социально-образовательные проекты по инклюзивному образованию в районе и городе;</li> <li>-Поиск эффективных путей взаимодействия с социальными партнерами для реализации вариативных программ;</li> <li>- Просвещение родительской общественности по вопросам инклюзивного образования;</li> </ul>

		-Создание электронного сообществ инклюзивного образования в ГБДОУ.
--	--	--

## 9. Стратегические линии развития Программы.

Программа развития будет реализована посредством работы по четырем стратегическим линиям развития системы интегрированной модели развивающего образовательного пространства в рамках федеральных проектов национального проекта «Образование», каждая из которых представляет собой комплекс взаимосвязанных задач и мероприятий, нацеленных на решение проблем образовательной деятельности ГБДОУ.

1. Стратегическая линия развития **«ОБРАЗОВАНИЕ. ИТ. КАЧЕСТВО»**  
**Проект «Управление»**
2. Стратегическая линия развития **«СЕМЬЯ. ПОДДЕРЖКА. РАЗВИТИЕ»**  
**Проект «Родители»**
3. Стратегическая линия развития **«ПЕДАГОГ. СТУПЕНИ РОСТА»**  
**Проект «Кадры»**
4. Стратегическая линия развития **«ЛИЧНОСТЬ. ЛИДЕРСТВО. УСПЕХ»**  
**Проект «Социальные партнеры»**

### Стратегическая линия развития **«ОБРАЗОВАНИЕ. ИТ. КАЧЕСТВО»**

Ориентирована на развитие в рамках федеральных проектов национального проекта «Образования»

«Современная школа», «Цифровая образовательная среда», федерального проекта национального проекта «Демография» «Спорт - норма жизни».

<b>Цель</b>	Модернизация системы управления ГБДОУ в условиях реализации ФГОС ДО и внедрения Профессиональных стандартов
<b>Проблема</b>	Дефицит бюджетных средств. Потребность родителей в предоставлении дошкольным образовательным учреждением дополнительных образовательных услуг.
<b>Задачи</b>	<ul style="list-style-type: none"> <li>• Обеспечение открытости деятельности ГБДОУ для всех общественных организаций, структур.</li> <li>• Внедрение процесса информатизации в образовательную деятельность ГБДОУ.</li> <li>• Создание условий для открытости ГБДОУ в информационном пространстве.</li> <li>• Совершенствование процесса взаимодействия между участниками образовательного процесса, родителями и социумом через развитие социальных связей ГБДОУ с социальными партнерами.</li> </ul>

	<ul style="list-style-type: none"> <li>• Поддержание положительного имиджа ГБДОУ.</li> </ul>
<b>Направления работы</b>	<ul style="list-style-type: none"> <li>• Обновление материально-технической базы и информационных ресурсов ГБДОУ.</li> <li>• Новые формы взаимодействия с социальными партнерами.</li> <li>• Участие в конкурсном движении.</li> <li>• Разработка программ дополнительных образовательных услуг.</li> </ul>
<b>Ожидаемые результаты и способы распространения положительного опыта</b>	<ul style="list-style-type: none"> <li>• Обеспечение развитой системы самооценки качества образования;</li> <li>• Повышение эффективности использования собственных ресурсов;</li> <li>• Информационная открытость образовательного учреждения.</li> </ul>

### Стратегическая линия «Педагог. Ступени РОСТА\*»

Ориентирована на развитие в рамках федерального проекта национального проекта «Образования», «Учитель будущего».

<b>Цель</b>	Соответствие профессиональных компетенций педагогических работников требованиям Профессиональных стандартов
<b>Проблема</b>	Развитие профессионального мышления современного педагога дошкольного образовательного учреждения
<b>Задачи</b>	<ul style="list-style-type: none"> <li>• Совершенствование системы работы с кадрами, способными реализовывать инновационные образовательные технологии, вести экспериментальную работу по апробации новых форм и методов обеспечения условий гармоничного развития личности ребенка.</li> <li>• Обеспечение консультативной поддержки руководящих и педагогических работников по вопросам образования детей, в том числе реализации программ дополнительного образования,</li> <li>• Совершенствование системы морального и материального стимулирования труда педагогических работников и развитие форм поддержки воспитателя.</li> </ul>
<b>Направления работы</b>	<ul style="list-style-type: none"> <li>• Методическая помощь - повышение квалификации; сопровождение конкурсов; семинары; вебинары; представление опыта работы на различном уровне; внедрение инновационных образовательных программ и проектов.</li> <li>• Наставничество – модернизация системы обучения внутри образовательной организации.</li> </ul>
<b>Ожидаемые результаты и способы распространения положительного опыта</b>	<p>Модернизация образовательного процесса на основе:</p> <ul style="list-style-type: none"> <li>• развитие профессионального мышления современного педагога дошкольного образовательного учреждения;</li> <li>• повышение компетентности и уровня профессионального мастерства педагогических работников в вопросах индивидуализации образовательного процесса через овладение современными образовательными программами и технологиями.</li> <li>• участие педагогических кадров в конкурсном движении,</li> </ul>

	<ul style="list-style-type: none"> <li>• диссеминация педагогического опыта, публикации в научно-методических сборниках.</li> <li>• работа с сайтом образовательной организации.</li> </ul>
--	---

### **Стратегическая линия «Семья. Поддержка. Развитие»**

Ориентирована на развитие в рамках федерального проекта национального проекта «Образование», «Поддержка семей, имеющих детей», федерального проекта национального проекта, «Демография» «Содействие занятости женщин - создание условий дошкольного образования для детей в возрасте до трех лет».

<b>Цель</b>	Взаимодействие с семьей в духе партнерства в деле образования и воспитания детей дошкольного возраста.
<b>Проблема</b>	Семья является институтом первичной социализации и образования, который оказывает большое влияние на развитие ребенка в младенческом, раннем и дошкольном возрасте. В работе ГБДОУ необходимо учитывать такие факторы, как условия жизни в семье, состав семьи, ее ценности и традиции, а также уважать и признавать способности и достижения родителей (законных представителей) в деле воспитания и образования детей.
<b>Задачи</b>	<ul style="list-style-type: none"> <li>• Обеспечение психолого-педагогической поддержки семьи и повышение компетентности родителей (законных представителей) в вопросах развития и образования, охраны и укрепления здоровья детей.</li> <li>• Вовлечение родителей (законных представителей) в образовательный процесс детского сада с целью демонстрации, распространения положительного опыта воспитания детей в семье, а также по раскрытию способностей ребенка, поддержки детской инициативы и творчества в различных видах деятельности.</li> <li>• Развивать интерес к возрождению, формированию и укреплению традиций семейного воспитания.</li> <li>• Расширение сетевого взаимодействия с социальными партнерами, с целью вовлечения и просвещения родителей (законных представителей) в вопросах развития и образования детей.</li> <li>• Формирование профессиональной компетенции педагогических работников в вопросах развития и образования, охраны и укрепления здоровья детей.</li> </ul>
<b>Направления работы</b>	<ul style="list-style-type: none"> <li>• Психолого-педагогическое сопровождение воспитанников, семей.</li> <li>• Новые формы взаимодействия с родителями</li> </ul>
<b>Ожидаемые результаты и способы распространения положительного</b>	<ul style="list-style-type: none"> <li>• Рост числа родителей, принимающих активное участие в образовательной деятельности ГБДОУ;</li> <li>• рост числа родителей (законных представителей) к демонстрации, распространению положительного опыта воспитания детей в семье с целью формирования и</li> </ul>



<b>опыта</b>	укрепления традиций семейного воспитания; <ul style="list-style-type: none"> <li>• расширение сетевого взаимодействия с социальными партнерами с целью психолого-педагогической поддержки семьи и повышения компетентности родителей (законных представителей) в вопросах развития и образования, охраны и укрепления здоровья детей;</li> <li>• распространение педагогического опыта по вопросам развития и образования, охраны и укрепления здоровья детей.</li> </ul>
--------------	--

### **Стратегическая линия «Личность. Лидерство. Успех»**

Ориентирована на развитие в рамках федеральных проектов национального проекта «Образования», «Успех каждого ребенка» «Социальные лифты для каждого» «Социальная активность», федерального проекта национального проекта «Культура» «Творческие люди».

<b>Цель</b>	Расширить сетевое взаимодействие с организациями социализации, образования, охраны здоровья и другими партнерами, которые могут внести вклад в развитие и образование детей, а также использование ресурсов местного сообщества и вариативных программ дополнительного образования детей для обогащения детского развития.
<b>Проблема</b>	Современная образовательная организация не может эффективно осуществлять функцию воспитания и образования, удовлетворять запросы родителей (законных представителей) без построения системы социального партнерства и взаимодействия.
<b>Задачи</b>	<ul style="list-style-type: none"> <li>• Найти формы эффективного взаимодействия с организациями социализации, образования, охраны здоровья и другими партнерами, которые могут внести вклад в развитие и образование детей.</li> <li>• Установить партнерские отношения с семьями детей, родителей(законных представителей) в вопросах развития и образования, охраны и укрепления здоровья детей.</li> <li>• Установить партнерские отношения с организациями и лицами, которые могут способствовать обогащению социального и культурного опыта детей, приобщению детей к национальным традициям(посещение театров, музеев, освоение программ дополнительного образования), к природе и истории родного края;</li> <li>• Установить партнерские отношения с организациями и лицами, которые могут содействовать проведению совместных проектов, экскурсий, праздников, посещению концертов, а также удовлетворению особых потребностей детей, оказанию психолого-педагогической поддержки.</li> <li>• Совершенствовать профессиональную компетентность педагогических работников.</li> <li>• Формирование положительного имиджа ГБДОУ как</li> </ul>

	социального партнера.
<b>Направления работы</b>	<ul style="list-style-type: none"> <li>• Участие в конкурсном движении.</li> <li>• Ранняя профориентация воспитанников.</li> <li>• Дополнительные образовательные услуги.</li> <li>• Совместные мероприятия с социальными партнерами.</li> </ul>
<b>Ожидаемые результаты и способы распространения положительного опыта</b>	<ul style="list-style-type: none"> <li>• партнерские отношения с семьями детей, родителей (законных представителей) в вопросах развития и образования, охраны и укрепления здоровья детей;</li> <li>• партнерские отношения с организациями и лицами, которые могут способствовать обогащению социального и культурного опыта детей,</li> <li>• приобщению детей к национальным традициям (посещение театров,</li> <li>• музеев, освоение программ дополнительного образования), к природе и истории родного края;</li> <li>• повышение профессиональной компетентности педагогических работников, участие в научно-методических мероприятиях: семинарах,</li> <li>• педагогических чтениях, научно-практических конференциях и др.;</li> <li>• обеспечение преемственности между детским садом и школой;</li> <li>• сохранение положительного имиджа ГБДОУ как социального партнера.</li> </ul>

**10.Механизм реализации Программы -**  
целевые проекты ГБДОУ по отдельным Стратегическим линиям развития

**11.Проекты развития ГБДОУ (диаграмма Ганта)**

Название проекта	2020	2021	2022	2023	2024
«Управление»					
«Кадры»					
«Родители»					
«Социальные партнеры»					

**Проект «Управление»**

<b>Срок реализации</b>	2020-2024
<b>Актуальность</b>	В условиях модернизации системы российского образования, ориентирами которой является доступность, качество, эффективность, происходит смена требований к дошкольному образовательному учреждению. Система управления ДОУ может эффективно функционировать только тогда когда все ее

	составные звенья отвечают требованиям сегодняшнего дня.
<b>Цель</b>	Модернизировать систему управления ГБДОУ, обеспечить систему самооценки качества образования и эффективности работы в сочетании с информационной открытости
<b>Задачи</b>	<ul style="list-style-type: none"> <li>- Развитие государственно-общественного управления в ГБДОУ</li> <li>- Обеспечение открытости деятельности ГБДОУ для всех заинтересованных общественных организаций, структур</li> <li>- Внедрение процесса информатизации в образовательную деятельность ГБДОУ. Создание условий для открытости ГБДОУ в информационном пространстве</li> <li>- Совершенствовать процесс взаимодействия между участниками образовательного процесса, родителями и социумом через развитие социальных связей ГБДОУ с социальными партнерами района, города</li> </ul>
<b>Мероприятия</b>	<ul style="list-style-type: none"> <li>- Мониторинг эффективности функционирования управляющей системы ГБДОУ</li> <li>- Участие в разработке и реализации социальных и педагогических проектов</li> <li>- Организация работы объединения педагогов по решению проблем возникающих в области дошкольного образования</li> <li>- Разработка технологии методического сопровождения преемственных связей при переходе ребенка из детского сада в школу</li> <li>- Усовершенствование системы контроля качества оказываемых услуг</li> <li>- Введение инновационных форм повышения профессионального мастерства педагогов</li> <li>- Создание компьютерного банка инновационной деятельности ГБДОУ</li> <li>- Разработка системы дополнительных образовательных услуг</li> <li>- Участие в разработке и реализации социальных и педагогических проектов.</li> <li>- Разработка новой Программы развития</li> </ul>
<b>Результат</b>	<ul style="list-style-type: none"> <li>- Статистические данные мониторинга эффективности функционирования управляющей системы ГБДОУ</li> <li>- Эффективно действующая стабильная система управления учреждением</li> <li>- Повышение качества образовательного процесса</li> <li>- Успешная адаптация выпускников в первом классе</li> <li>- Повышение квалификации всех педагогических и руководящих работников ГБДОУ</li> <li>- Предоставление качественных дополнительных образовательных услуг</li> <li>- Разработка инновационных проектов и планов по их реализации.</li> </ul>

## Проект «Кадры»

<b>Срок реализации</b>	2020-2024
<b>Актуальность</b>	Отличительной чертой современного ГБДОУ является внедрение инноваций в педагогический процесс, рост многообразия педагогической деятельности работы всего коллектива ГБДОУ в поисковом режиме.
<b>Цель</b>	Обеспечить постоянный рост профессиональной компетентности педагогов ГБДОУ через стимулирование педагогов к повышению качества работы.
<b>Задачи</b>	<ul style="list-style-type: none"> <li>- Выстроить систему непрерывного образования для повышения профессиональной компетентности, инновационной культуры и общекультурного уровня педагогических, медицинских работников и обеспечить необходимую поддержку в популяризации своего опыта работы, в процедуре аттестации на квалификационную категорию.</li> <li>- Организация эффективного взаимодействия педагогического коллектива для выполнения требований к содержанию и качеству образовательного процесса в соответствии с ФГОС ДО.</li> <li>- Повышение мотивации педагогов для улучшения качества образовательного процесса.</li> </ul>
<b>Мероприятия</b>	<ul style="list-style-type: none"> <li>- Мониторинг профессиональной компетентности для выявления актуального уровня и определения возможных индивидуальных путей совершенствования</li> <li>- Создание эффективной системы повышения квалификации педагогических кадров.</li> <li>- Составление индивидуальных перспективных планов повышения квалификации.</li> <li>- Предоставление возможности для обучения педагогов на курсах повышения квалификации в зависимости от их интересов и потребностей воспитанников ГБДОУ.</li> <li>- Повышение уровня профессионального мастерства сотрудников ГБДОУ в применении ИКТ-технологий</li> <li>- Участие педагогов ГБДОУ в районных городских, международных мероприятиях и конкурсах.</li> <li>- Социальная защита педагогов - система материальной поддержки педагогических кадров</li> <li>- Материальное стимулирование педагогов в зависимости от качества и результатов их педагогической деятельности</li> </ul>
<b>Результат</b>	<ul style="list-style-type: none"> <li>- Совершенствование работы педагогического персонала</li> <li>- Рост профессионального мастерства педагогов</li> <li>- Повышение престижа профессии педагога</li> </ul>

## Проект «Родители»

<b>Срок реализации проекта</b>	2020-2024
<b>Актуальность</b>	Актуальность проблемы состоит в том, что детский сад — первый вне семейный социальный институт, первое воспитательное учреждение, с которым вступают в контакт родители и где начинается их систематическое педагогическое просвещение. От совместной работы родителей и педагогов зависит дальнейшее развитие ребенка. И именно от качества работы дошкольного учреждения, а в частности воспитателей, зависит уровень педагогической культуры родителей, а, следовательно, и уровень семейного воспитания детей.
<b>Цель</b>	Повышение педагогической компетентности родителей в вопросах развития и образования, охраны и укрепления здоровья детей в процессе вовлечения родителей в образовательную деятельность, в управление качеством образования детей через общественно – государственные формы управления.
<b>Задачи</b>	<ul style="list-style-type: none"> <li>- Создание необходимых условий для развития взаимозависимых отношений с семьями воспитанников, обеспечивающих целостное развитие личности ребёнка.</li> <li>- Вовлечение семьи в образовательный процесс ГБДОУ.</li> <li>- Организовать подготовку педагогических кадров по вопросам взаимодействия детского сада с семьей воспитанников.</li> </ul>
<b>Мероприятия</b>	<ul style="list-style-type: none"> <li>- Разработка и реализация направлений по обучению педагогов и специалистов по сотрудничеству с родителями</li> <li>- Обучение воспитателей новым техникам общения с родителями: семинар – практикумы, консультации, круглый стол</li> <li>- Организация совместных мероприятий с родителями: спортивные соревнования «Папа, мама, я – спортивная семья», Дни Здоровья</li> <li>- Расширить участие ГБДОУ в районных городских мероприятиях: привлечение родителей с детьми к участию в фестивалях, выставках, конкурсах</li> <li>- Обновление информации на сайте учреждения</li> </ul>
<b>Результат</b>	<ul style="list-style-type: none"> <li>- Установление тесного контакта с родительской общественностью.</li> <li>- Повышение компетентности педагогических кадров в соответствии с последними достижениями педагогической науки и практики</li> <li>- Укрепление внутрисемейных отношений, оздоровление семьи</li> <li>- Информированность родителей о работе ГБДОУ</li> </ul>

- Активизация родительской позиции

### Проект «Социальные партнеры»

<b>Срок реализации проекта</b>	2020-2024
<b>Актуальность</b>	Детство признается важным этапом жизни человека и исходит из принципов приоритетности подготовки детей к полноценной жизни в обществе, развития у них социально ценных качеств. Воспитывать и обучать социальным навыкам ребенка необходимо с самых ранних лет. В настоящее время социальное благополучие ребёнка во многом зависит от того, как он адаптирован к окружающей действительности. И осуществить эту адаптацию можно через социальное партнерство. Главное, помочь сформировать эмоционально положительное отношение детей к окружающему миру, мотивировать к сотрудничеству со взрослыми и сверстниками.
<b>Цель</b>	Создание взаимовыгодного социального партнерства для функционирования учреждения в режиме открытого образовательного пространства обеспечивающего полноценную реализацию интересов личности, общества, государства в воспитании подрастающего поколения.
<b>Задачи</b>	<ul style="list-style-type: none"><li>- Разработка системы эффективного взаимодействия ГБДОУ с социальными партнерами по вопросам оздоровления и развития детей, а также семейного воспитания и повышения квалификации кадров.</li><li>- Формирование положительного имиджа, как образовательного учреждения, так и социального партнера.</li></ul>
<b>Мероприятия</b>	<p><b>Информационно - методический центр Невского района</b></p> <ul style="list-style-type: none"><li>- Повышение квалификации педагогических кадров</li><li>- Участие в методических объединениях, семинарах, в конкурсах педагогического мастерства, обмен передовым педагогическим опытом</li></ul> <p><b>Детская поликлиника № 62</b></p> <ul style="list-style-type: none"><li>- Медицинские осмотры</li><li>- Профилактика заболеваний</li><li>- Оказание первой медицинской помощи</li><li>- Проведение профилактических прививок</li><li>- Разработка и реализация планов оздоровления воспитанников</li><li>- Родительский всеобуч</li></ul> <p><b>Санкт-Петербургская Академия постдипломного педагогического образования</b></p> <ul style="list-style-type: none"><li>- Повышение квалификации педагогических кадров</li><li>- Участие в семинарах, конференциях</li></ul> <p><b>ГБОУ ДО «Правобережный», «Левобережный»</b></p> <ul style="list-style-type: none"><li>- Участие в творческих конкурсах</li><li>- Проведение тематических досугов</li></ul>

	<b>Детская центральная библиотека</b> - Тематические экскурсии - Участие в выставках
<b>Результат</b>	- Повышение педагогической компетенции педагогов - Снижение заболеваемости воспитанников - Осуществление совместной деятельности в области образования, воспитания и развития детей

## 12. Основные мероприятия по реализации Программы развития

<b>№ п/п</b>	<b>Концептуальные направления</b>	<b>Направления развития</b>	<b>Период реализации</b>	<b>Содержательные характеристики</b>
1.	Управление качеством дошкольного образования	Создание условий для всестороннего и гармоничного развития каждого ребенка, радостного, содержательного проживания им периода дошкольного детства в условиях информационно-насыщенного образовательного пространства в соответствии с федеральным государственным образовательным стандартом дошкольного образования и основной образовательной программой ГБДОУ для обеспечения современного доступного качественного образования и позитивной социализации детей.	2020-2024	<ul style="list-style-type: none"> <li>- Использование метода проектов;</li> <li>- Разработка плана преемственности ГБДОУ со школой;</li> <li>- Разработка мероприятий по созданию условий формирования равных стартовых возможностей;</li> <li>- Проектирование психолого – педагогической поддержки социализации и индивидуализации развития ребенка в условиях образовательной деятельности ГБДОУ;</li> <li>- Разработка мероприятий по созданию условий для расширения спектра дополнительных образовательных услуг</li> <li>- Разработка мероприятий по введению инклюзивного образования.</li> </ul>

№ п/п	Концептуальные направления	Направления развития	Период реализации	Содержательные характеристики
2.	Информатизация дошкольного образования	Внедрение информационных технологий в образовательный и управленческий процесс	2021-2024	<ul style="list-style-type: none"> <li>-Создание условий для освоения информационных технологий;</li> <li>-Приобретение компьютеров, мультимедийного и интерактивного оборудования и т.д.</li> <li>-Разработка дидактического и методического материала по ИКТ для работы с дошкольниками;</li> <li>-Создание единого информационного сетевого ресурса</li> </ul>
3.	Поддержка способных и одаренных детей и педагогов	Участие в конкурсах, фестивалях	2020 – 2024	<ul style="list-style-type: none"> <li>-Разработка индивидуального образовательного маршрута</li> </ul>
4.	Укрепление материально-технической базы ГБДОУ	Формирование социокультурной среды, соответствующей возрастным, индивидуальным, психологическим и физиологическим особенностям детей	2020 –2024	<ul style="list-style-type: none"> <li>-Разработка рекомендаций по проектированию развивающей предметно – пространственной среды;</li> <li>-Разработка по проектированию развивающей предметно-пространственной среды в рамках реализации дополнительного и инклюзивного образования;</li> </ul>
5.	Кадровая политика	Повышение профессионального мастерства педагогов, обучение молодых специалистов, участие в конкурсном движении	2020 – 2024	<ul style="list-style-type: none"> <li>-Разработка плана повышения квалификации и аттестации педагогов;</li> <li>-Использование дистанционных образовательных технологий;</li> <li>-Использование внутрифирменного обучения;</li> <li>-Повышение мотивации через стимулирование оплаты труда педагогических работников.</li> </ul>
6.	Обеспечение взаимодействия с социальными партнерами	Расширение связей с учреждениями культуры и спорта; здравоохранения, общественными организациями и т.д.	2020-2024	<ul style="list-style-type: none"> <li>-Заключение договоров о сотрудничестве;</li> <li>-Модель организации сетевого взаимодействия ГБДОУ с партнерами.</li> </ul>



№ п/п	Концептуальные направления	Направления развития	Период реализации	Содержательные характеристики
7.	Обеспечение здоровьесбережения воспитанников	Расширение спектра предоставляемых оздоровительных услуг, валеологическое образование семьи, формирование культуры ЗОЖ	2020-2024	-Применение современных здоровьесберегающих технологий; -Совершенствование системы оздоровительной работы; -Расширение форм работы с семьями воспитанников по формированию здорового образа жизни.

### 13. План-график программных мер, действий, мероприятий, обеспечивающих развитие ГБДОУ

Направление работы	Мероприятие	Основное содержание работы	Планируемый результат	Сроки выполнения
1	2	3	4	б
<b>Этап 1 – подготовительный – 2020 г.</b>				
Направления развития ГБДОУ	Изучение нормативных документов федерального, регионального, муниципального уровней, направленных на модернизацию дошкольного образования	Переход на новые образовательные стандарты дошкольного образования	Внедрение новых технологий воспитания и обучения детей дошкольного возраста	2020 г.
	Проведение проблемно-ориентированного анализа состояния образовательного пространства ГБДОУ, выявление «точек развития». Анализ содержания развивающей предметно-пространственной образовательной среды в группах	Создание в ГБДОУ пространства, обеспечивающего укрепление здоровья, разностороннее развитие ребенка, формирование у него творческих способностей, интеллектуальных возможностей, соответствующих требованиям социального заказа государства и семьи.	Улучшение материально-технической базы ГБДОУ, построение современной развивающей предметно-пространственной среды в ГБДОУ. Мониторинговые карты самоанализа развивающей предметно-пространственной среды в группах	2020 г.

Создание условий (кадровых, материально-технических и т.д.) для успешной реализации мероприятий в соответствии с Программой развития	Организация консультативной поддержки педагогических работников и родителей по вопросам образования и охраны здоровья детей. Оснащение и обновление развивающей предметно - пространственной среды групп и кабинетов.	Опрос педагогов и родителей с целью определения тематики консультаций. Изготовление силами педагогов и родителей пособий, игр, картотек, макетов и т.д.	Ежемесячное консультирование педагогов и родителей воспитанников. Развивающее пространство в группах соответствует ФГОС ДО	2020 – 2021 г.г.
<b>Этап 2 – практический 2021-2022 г.г.</b>				
Апробирование модели, обновление содержания, организационных форм, педагогических технологий	Постепенная реализация мероприятий в соответствии с Программой развития Создание педагогических условий для реализации рабочих программ педагогами ГБДОУ	Реализация стратегии и концепции программы развития, консультирование педагогов, организация и методический контроль.	Организация и контроль реализации программы развития.	Постоянно
Создание условий для повышения квалификации педагогов по инновационным образовательным программам	Проведение семинаров, педагогически советов по подготовке педагогов для реализации программных направлений.	Повышение педагогической компетентности для осуществления деятельности в инновационном режиме.	Овладение всеми педагогами ГБДОУ методами и технологиями ФГОС ДО, осуществление системно-деятельностного подхода в образовательном процессе	В течение 2021 г.

Обновление развивающей предметно-пространственной среды ГБДОУ, способствующей реализации нового содержания дошкольного образования и достижению новых образовательных результатов.	Анализ предметно-развивающей среды, обеспечивающая реализацию ООП ДО. Проведение работ и приобретение нового оборудования в соответствии с требованиями ФГОС ДО	Подбор материалов и оборудования для реализации образовательных областей в соответствии с возрастными и гендерными особенностями воспитанников.	Улучшение материально-технической базы ДОО, Построение современной развивающей предметно-пространственной среды в ГБДОУ.	2021 – 2022 г.г.
<b>Этап 3 – итоговый – 2024г.</b>				
Оценка эффективности и совершенствование инновационной модели образовательного пространства, обеспечивающей доступность и новое качество образования	Оценка эффективности инновационной модели образовательного пространства, обеспечивающей доступность и новое качество образования, с использованием разработанных механизмов.	Анализ основных результатов и эффектов реализации Программы развития и первых результатов внедрения образовательной программы ГБДОУ, соответствующей ФГОС ДО.	Публикация итогового заключения о реализации Программы развития (открытый информационно-аналитический доклад), сайт ГБДОУ, отдельное издание.	XII – 2024г.
Внедрение, совершенствование и распространение перспективного опыта	Обобщение перспективного педагогического опыта интеграции образовательных областей, организации самостоятельной и совместной образовательной деятельности воспитанников и педагогов	Сбор материалов, проведение педсовета, организация открытых мероприятий для педагогов и родителей.	Получение итогов и результатов внедрения системно-деятельностного подхода в образовательном процессе в ГБДОУ	
Определение новых направлений развития ГБДОУ	Проведение проблемно ориентированного анализа деятельности ГБДОУ по реализации Программы развития.	Проведение отчетного мероприятия по итогам реализации Программы развития и согласованию направлений развития	Новая программа развития ГБДОУ	I – 2025 г.

**14.План - график («Дорожная карта») по основным направлениям  
деятельности ГБДОУ для реализации  
Программы развития**

Мероприятие		Срок реализации	Ответственный	Планируемый результат
<b>«Совершенствование психолого-педагогических условий, обеспечивающие развитие ребенка»</b>				
1.	Система мониторинга качества реализации ООП ДО в контексте индивидуализации дошкольного образования	2020 - 2021	Старший воспитатель	Система мониторинга качества реализации образовательной программы в контексте индивидуализации дошкольного образования
2.	Создание и внедрение проекта взаимодействия дошкольного учреждения и семьи, разработка мероприятий в рамках этого проекта по сопровождению и консультированию семей воспитанников	2020 - 2021	Заместитель заведующего	Проект взаимодействия дошкольного учреждения и семьи, план мероприятий в рамках этого проекта по сопровождению и консультированию семей воспитанников
3.	Внедрение системы проектно - тематического планирования на основе проектного метода, обеспечивающего поддержку инициативы и самостоятельности детей в специфических для них видах деятельности	2020-2024	Заместитель заведующего	Проектно-тематическое планирование на основе проектного метода, обеспечивающего поддержку инициативы и самостоятельности детей в специфических для них видах деятельности.
4.	Подбор и активное внедрение наиболее эффективных инновационных практик	2020-2024	Старший воспитатель, педагоги ГБДОУ	Наличие внедренных эффективных инновационных практик
<b>«Совершенствование развивающей предметно-пространственной среды»</b>				
1.	Обновление и пополнение игрового оборудования в соответствии с требованиями ФГОС ДО	2020-2024	Заведующий	Оснащенна РППС в соответствии требованиями ФГОС ДО.
2.	Приобретение интерактивного оборудования в группы и кабинеты специалистов.	2020-2020	Заведующий	Группы и кабинеты специалистов, оснащенные интерактивным оборудованием.
3.	Построение вариативного развивающего образования обеспечивающее свободный выбор детей	2020-2024	Заведующий	Наличие вариативного развивающего образования, обеспечивающего свободный выбор детей

<b>«Развитие материально-технического и информационно - методического обеспечения образовательной деятельности ГБДОУ»</b>				
1.	Приобретение оборудования для дополнительного образования. Разработка программного и методического обеспечения для реализации дополнительного образования.	2020 – 2024	Заведующий Заместитель заведующего Педагоги ГБДОУ	Помещения для дополнительного образования, оснащенные современным оборудованием Банк программ и методического обеспечения для дополнительного образования
2.	Приобретение оборудования для инклюзивного образования. Разработка программного и методического обеспечения для реализации инклюзивного образования	2021 – 2024	Заведующий Заместитель заведующего Педагоги ГБДОУ	Банк программ методического обеспечения для реализации инклюзивного образования
3.	Обновление содержания мини музеев групп	2020 - 2024	Заместитель заведующего	Минимусеи на каждой группе
4.	Создание «Банка педагогических идей». Пополнение библиотечного фонда ГБДОУ.	2020 – 2024	Заместитель заведующего	«Банк педагогических идей». Оснащенный библиотечный фонд ГБДОУ.
5.	Обновление электронно-образовательных ресурсов	2020– 2024	Заместитель заведующего	Наличие электронно-образовательных ресурсов в структурах ГБДОУ; Наличие единого сетевого информационно-коммуникативного пространства ГБДОУ.
<b>«Обновление и развитие кадрового потенциала ГБДОУ»</b>				
1.	Организация наставничества для профессионального становления молодых специалистов	2020	Заместитель заведующего	Профессиональная компетентность молодых специалистов, мотивированных к дальнейшему самообразованию, раскрытию своей индивидуальности.
2.	Мотивирование педагогов на повышение квалификации через результативность участия в районных и городских конкурсах	2020 – 2024	Старший воспитатель	Высококвалифицированные педагоги ГБДОУ.

3.	Мониторинг соответствия кадрового состава ГБДОУ требованиям Профстандарта педагога, обеспечение подготовки педагогических работников на курсах профессиональной переподготовки, повышения квалификации.	2020 – 2024	Заместитель заведующего	Диагностический пакет изучения соответствия кадрового состава ГБДОУ требованиям профстандарта педагога; программа повышения квалификации педагогических работников на курсах профессиональной переподготовки, повышения квалификации
4.	Участие в работе районных и городских методических объединений, научно-практических конференций, семинаров, круглых столов, направленных на распространение ППО.	2020– 2024	Заместитель заведующего Старший воспитатель	Рост участия в работе районных и городских методических объединений, научно-практических конференций, семинаров, круглых столов, направленных на распространение ППО.
5.	Разработка диагностических карт профессионального мастерства и определение личных потребностей сотрудников в обучении. Проведение педагогами самоанализа.	2020 – 2024	Заместитель заведующего	Диагностические карты профессионального мастерства.
<b>«Повышение эффективности управления ГБДОУ»</b>				
1.	Своевременное обновление нормативно–правовой базы в соответствии с изменениями в законодательстве. Введение электронного документооборота	2020 – 2024	Заместитель заведующего	Нормативно – правовая база, соответствующая законодательству Электронный документооборот
2.	Совершенствование механизма материального и морального стимулирования педагогов, дифференциации заработной платы педагогов в зависимости от качества предоставления образовательных услуг («эффективный контракт»).	2020 – 2024	Заведующий	Критерии анализа качества и эффективности деятельности педагогического работника

3.	Совершенствование системы контроля качества оказываемых образовательных услуг. Участие в системе независимой оценки качества образования	2020 – 2024	Заместитель заведующего	Система контроля качества оказываемых образовательных услуг.  Повышение рейтинга конкурентоспособности ГБДОУ
----	--	-------------	-------------------------	--

## 15. Индикаторы и результаты эффективной работы ГБДОУ

### Индикаторы реализации программы развития ГБДОУ:

№ п/п	Наименование индикатора	Единиц измерения	Значение индикатора по годам				
			2020 год	2021 год	2022 год	2023 год	2024 год
1.	Посещаемость детьми дошкольных образовательных учреждений.	%	80	85	87	90	95
2.	Число дней, пропущенных по болезни, в общем числе дней обучения на одного ребенка	детодни	14	13	12	11	10
3.	Динамика среднего показателя заболеваемости (% заболевания на 1000 детей)	%	12,5	11,8	11,2	10,2	9,8
4.	Отношение среднемесячной заработной платы педагогического работника ГБДОУ к среднемесячной заработной плате в сфере общего образования	%	100	100	100	100	100
5.	Удовлетворенность родителей качеством дошкольного образования	%	80	85	90	95	98
6.	Выполнение образовательных программ, реализуемых в дошкольных образовательных учреждениях	%	100	100	100	100	100
7.	Оптимальная укомплектованность кадрами	%	100	100	100	100	100
8.	Охват детей занятиями в кружках дополнительных образовательных услуг	%	60	62	65	70	75
9.	Охват детей инклюзивным образованием	%	0,7	0,8	0,9	1,0	2,0

### Результаты:

- обеспечение воспитанников доступным качественным дошкольным образованием;
- удовлетворение образовательных потребностей в воспитании и обучении детей родителей и социума;
- обеспечение преемственности дошкольного и начального общего образования;
- обеспечение современного доступного качественного образования и

- позитивной социализации детей;
- повышение эффективности управления качеством предоставляемых образовательных услуг;
- внедрение и эффективное использование новых образовательных информационных технологий воспитания и обучения;
- внедрение инклюзивного образования;
- расширение спектра дополнительных образовательных услуг;
- повышение сохранности здоровья воспитанников;
- повышение профессионализма педагогов, стремления к самосовершенствованию и творческой активности;
- расширение образовательного пространства детского сада на основе развития социального партнерства с учебными заведениями, различными организациями, направленное на развитие личности ребенка, способствующее его социализации;
- повышения доступности качественного образования;
- обновление методической и материально-технической базы учреждения.

## 16. Управление и отчетность по Программе развития

Показатели качества реализации Программы развития и категории отчётности определены уставными целями и задачами образовательной организации. Управление процессом реализации и контроль качества осуществляются в соответствии с направлениями и задачами Программы:





Постоянный контроль выполнения программы осуществляет Управляющий совет ГБДОУ с привлечением родительской общественности. Результаты контроля представляются ежегодно в отдел образования администрации Невского района Санкт-Петербурга и общественности через публикации на официальном сайте ГБДОУ в сети ИНТЕРНЕТ публичного доклада заведующего.



## 17. Финансовый план реализации Программы развития

Успешность реализации Программы развития будет возможна при условии привлечения дополнительных объемов финансовых ресурсов (млн. руб.), полученных в рамках эффективного расходования бюджетных средств (СБ) и привлечения внебюджетных средств (ВС), по направлениям:

№ п/п	Объект финансирования	2020 (тыс.рублей)			2021 (тыс.рублей)			2022 (тыс.рублей)			2023 (тыс.рублей)			2024 (тыс.рублей)		
		СБ	ВС	Итого	СБ	ВС	Итого	СБ	ВС	Итого	СБ	ВС	Итого	СБ	ВС	Итого
1.	Реализация государственного задания	54358,822		54358,822	57076,763		57076,763	59930,601		59930,601	62927,131		62927,131	66073,487		66073,487
2.	Обучение, переподготовка, повышение квалификации кадров	32,500		32,500	33,000		33,000	65,600		65,600	67,000		67,000	70,000		70,000
3.	Текущий ремонт помещений и здания ГБДОУ	864,250	400,000	1264,250	3000,000	300,000	3300,000	3150,000	300,000	3450,000	3307,500	300,000	3607,500	3472,900	300,000	3772,900
4.	Приобретение интерактивного оборудования		100,000	100,000		150,000	150,000		160,500	160,500		172,000	172,000		183,000	183,000
5.	Пополнение игрового оборудования в соответствии с требованиями ФГОС ДО	100,00	200,00	300,00	120,00	120,000	240,000	127,000	130,000	257,000	145,000	130,000	275,000	153,000	140,000	193,000

№ п/п	Объект финансирова- ния															
		СБ	ВС	Итого	СБ	ВС	Итого	СБ	ВС	Итого	СБ	ВС	Итого	СБ	ВС	Итого
6.	Приобретение оборудования для организации дополнительных услуг	35,000	35,000		30,000	30,000		32,100	32,100		34,347	34,347		36,594	36,594	35,000
7.	Приобретение оборудования для организации инклюзивного образования	10,000	10,000		150,000	150,000		160,500	160,500		171,730	171,730		182,970	182,970	10,000
8.	Пополнение библиотечного фонда ГБДОУ	72,795		72,795	74,000		74,000	75,000		75,000	80,000		80,000	82,000		82,000
9.	Пополнение оборудования в прачечную (гладильная доска, утюги)		2,000	2,000		3,000	3,000	1,000	2,210	3,210	1,434	2,000	3,434		3.659,000	3.659,00
10	Пополнение оборудования на пищеблоке: -холодильники-2 -электрические плиты – 2 - мясорубка –1 -овощерезка		20,000	20,000	80,000	45,000	125,000	63,750	70,000	133,750	103,112	40,000	143,112	127,475	25,000	152,475

№ п/п	Объект финансирова- ния															
		СБ	ВС	Итого	СБ	ВС	Итого	СБ	ВС	Итого	СБ	ВС	Итого	СБ	ВС	Итого
11.	Приобретение спец. одежды для пищеблока, МОП и мягкого инвентаря	35,000	60,000	95,000	20,000	30,000	50,000	28,500	25,000	53,500	37,240	20,000	57,245	45,990	15,000	60,990

Финансирование Программы осуществляется на основе ежегодного плана финансово – хозяйственной деятельности ГБДОУ. Мероприятия по реализации Программы являются основой годового плана работы. Информация о ходе реализации Программы в целом и целевых проектов ежегодно представляется на заседаниях Управляющего совета, Педагогического совета, Общего собрания работников и на сайте ГБДОУ.