



Государственное бюджетное дошкольное образовательное учреждение
детский сад № 33 комбинированного вида
Невского района Санкт-Петербурга

ПУБЛИЧНЫЙ ДОКЛАД

**о состоянии развития
Государственного бюджетного дошкольного образовательного
учреждения детского сада № 33 комбинированного вида
Невского района Санкт-Петербурга
за 2022-2023 учебный год**

Санкт-Петербург
2023

СОДЕРЖАНИЕ

1	Общая характеристика учреждения
2	Состав воспитанников
3	Структура управления
4	Особенности образовательного процесса -образовательные программы, реализуемые в ГБДОУ -результаты освоения детьми образовательной программы дошкольного образования -результаты коррекционной работы ГБДОУ -используемые здоровьесберегающие технологии -организация дополнительных платных образовательных услуг в ГБДОУ
5	Условия осуществления образовательного процесса -организация безопасности -организация развивающей предметно - пространственной среды -организация питания воспитанников в ГБДОУ -состояние здоровья воспитанников в ГБДОУ
6	Кадровый потенциал
7	Финансовые ресурсы ГБДОУ и их использование
8	Социальное партнёрство, открытость дошкольного учреждения запросам общества
9	Заключение. Перспективы и планы развития

Уважаемые родители, педагоги, общественность, друзья и партнёры!

Предлагаем вашему вниманию Публичный доклад, в котором подводятся итоги деятельности Государственного бюджетного дошкольного образовательного учреждения детского сада № 33 комбинированного вида Невского района Санкт-Петербурга (далее ГБДОУ) за **2022 – 2023 учебный год**. Надеемся, что эта информация, представленная в докладе, будет интересна и полезна родителям и всем, кому небезразличны проблемы современного образования.

Публичный доклад – средство обеспечения информационной открытости и прозрачности работы ГБДОУ № 33 комбинированного вида Невского района, целью которого являются - обеспечение информационной основы для организации диалога и согласования интересов всех участников образовательных отношений, информирование общественности, прежде всего родителей (законных представителей) об образовательной деятельности, основных результатах функционирования организации, проблемах и направлениях его развития. О том, каких результатов достиг коллектив в работе с детьми, о новых формах работы, о совершенствовании педагогического сообщества можно узнать, ознакомившись с докладом более подробно. Данный доклад также представлен на сайте образовательного учреждения в сети Интернет.

I. Общая характеристика учреждения

Полное название учреждения: Государственное бюджетное дошкольное образовательное учреждение детский сад № 33 комбинированного вида Невского района Санкт-Петербурга.

Фактический и юридический адрес ГБДОУ: 193318, Санкт-Петербург, проспект Пятилеток, дом 14, корп. 3. литера А.

Ближайшая станция метро: Дошкольное учреждение находится недалеко от станции метро «Проспект Большевиков», проезд муниципальным транспортом – автобусы № 12, 161 до остановки «улица Джона Рида».

Контактный телефон: 440-72-23; 440-72-22; 440-72-25.

Электронная почта: info.ds33nev@obr.gov.spb.ru

Адрес сайта в Интернете: <http://33.dou.spb.ru/>

Руководитель учреждения – заведующий Гильмутдинова Светлана Васильевна.

Учредители:

субъект Российской Федерации – город федерального значения Санкт-Петербург в лице исполнительного органа государственной власти – Комитета по образованию и администрации Невского района Санкт-Петербурга.

Место нахождения Комитета по образованию: 190000, Санкт-Петербург, переулок Антоненко, д. 8, литер А.

Место нахождения Администрации Невского района Санкт-Петербурга: 192131, Санкт-Петербург, проспект Обуховской обороны, д. 163.

ГБДОУ является бюджетной некоммерческой организацией, финансируемой за счёт средств бюджета на основе региональных нормативов финансового обеспечения образовательной деятельности, установленных Правительством Санкт-Петербурга.

ГБДОУ осуществляет образовательную, правовую и хозяйственно - экономическую деятельность в соответствии с федеральными законами, указами и распоряжениями Президента Российской Федерации, постановлениями и распоряжениями Правительства Российской Федерации и Санкт-Петербурга, решениями вышестоящих органов управления образованием, договором между Учредителями и ГБДОУ, Уставом ГБДОУ, договором между ГБДОУ и родителями (законными представителями).

Обучение ведется на русском языке в очной форме.

Представительств и филиалов нет.

Лицензия на правоведения образовательной деятельности

- основная лицензия № 3175 от 27.10.2017, срок действия бессрочно.

Лицензия на правоведения медицинской деятельности:

- № ЛО-78-01-006554,08.02.2016 ,бессрочно

Устав ГБДОУ утвержден распоряжением Комитета по образованию Санкт-Петербурга № 3348-р от 04.08.2014.

Режим работы ГБДОУ устанавливается Администрацией района, исходя из потребностей населения в образовательных услугах, и является следующим:

рабочая неделя – пятидневная; длительность пребывания детей – 12 часов (7:00 до 19:00).

Выходные дни: суббота, воскресенье и праздничные дни, предусмотренные законодательством Российской Федерации.

Основной целью деятельности ГБДОУ является организация предоставления общедоступного и бесплатного дошкольного образования по образовательной программе дошкольного образования.

Основными задачами деятельности ГБДОУ является:

1. Интегрирование воспитательной деятельности с целью социализации личности в новых экономических условиях и воспитания гражданина Российской Федерации:

- формирование духовно-нравственных ориентиров и патриотическое воспитание петербургских дошкольников;
- внедрение современных технологий воспитания;
- развитие музеев и информационно-библиотечных центров;
- поддержка идей волонтерства в среде педагогов и родителей воспитанников.

2.Создание условий для развития здоровьесберегающей образовательной среды, обеспечивающей сохранение здоровья воспитанников, и совершенствования работы системы психологического сопровождения образовательного процесса:

- внедрение здоровьесберегающих образовательных технологий и расширение возможностей для занятий спортом;

3. Развитие цифровой образовательной среды ГБДОУ как инструмента открытого информирования, управления, обучения, воспитания и социализации.

4. Поиск эффективных путей взаимодействия с родителями детей нового поколения, привлечение их к совместному процессу воспитания, образования, оздоровления, развития детей, используя наряду с живым общением (безусловно, приоритетным), современные технологии (Интернет-ресурсы, участие в разработке и реализации совместных педагогических проектов и др.).

Основным предметом деятельности ГБДОУ является реализация образовательной программы дошкольного образования ГБДОУ, разработанной в соответствии с федеральным государственным образовательным стандартом дошкольного образования, утвержденным приказом Министерства образования и науки РФ № 1155 от 17.10.2013.

ГБДОУ также осуществляет деятельность по дополнительному образованию детей. Учреждение имеет лицензию на дополнительное образование детей – приложение №1 к основной лицензии № 3175 от 27.10.2017

II. Состав воспитанников

В 2022 – 2023 учебном году в ГБДОУ функционировало 12 групп:

- 2 группы – для детей раннего возраста (с 2 до 3 лет) – 40 обучающихся
 - 2 группы – для детей младшего дошкольного возраста (с 3 до 4 лет) – 43 обучающихся;
 - 2 группы для детей среднего дошкольного возраста (с 4 до 5 лет) – 55 обучающихся
 - 3 группы – для детей старшего дошкольного возраста (с 5 до 6 лет) – 75 обучающихся; группы –
 - 3 группы для детей подготовительного возраста (с 6 до 8 лет) – 80 обучающихся; из них – 1 группа компенсирующей направленности – 18 обучающихся;
- Фактическая наполняемость – 293 обучающихся. Группы укомплектованы.

Порядок приёма в дошкольное образовательное учреждение.

Для зачисления ребёнка родителям необходимо предъявить следующие документы:

-направление, выданное Комиссией по комплектованию государственных образовательных учреждений, реализующих основную образовательную программу дошкольного образования;

- заявление родителя (законного представителя);
- свидетельства о рождении ребенка;
- документ, удостоверяющий наличие у ребенка гражданства Российской Федерации;
- документ, удостоверяющий личность ребенка, являющегося иностранным гражданином, лицом без гражданства;
- документ, подтверждающий законность пребывания (проживания) в Российской Федерации ребенка, являющегося иностранным гражданином, лицом без гражданства;
- документ, удостоверяющий личность родителя (законного представителя).
- медицинскую карту ребенка ([форма N 026/У](#));

III. Структура управления

Структура и механизм управления дошкольным учреждением определяет его стабильное функционирование. Управление Образовательного учреждения осуществляется в соответствии с законодательством Российской Федерации и Уставом Образовательного учреждения и строится на принципах единоначалия и коллегиальности. Единоличным исполнительным органом Образовательного учреждения является руководитель Образовательного учреждения – заведующий Образовательным учреждением.

Комитет по образованию Санкт-Петербурга

Администрация Невского района Санкт-Петербурга

Отдел образования Невского района Санкт-Петербурга		
Информационно-методический центр Невского района Санкт-Петербурга		
Государственное бюджетное дошкольное образовательное учреждение детский сад № 33 комбинированного вида Невского района Санкт-Петербурга		
Заведующий		Коллегиальные органы
Заместитель заведующего	Заведующий хозяйством	Председатели коллегиальных органов
воспитатели, учителя-логопеды, музыкальные руководители, инструктор по физической культуре, педагог-психолог	помощники воспитателей, рабочие КОРЗ, кухонные работники, работники СиПП	Управляющий совет образовательного учреждения Общее собрание работников образовательного учреждения; Педагогический совет образовательного учреждения; Совет родителей образовательного учреждения

В ГБДОУ № 33 комбинированного вида Невского района используются эффективные формы контроля, различные виды мониторинга (управленческий, методический, педагогический, контроль состояния здоровья детей). Система управления в ГБДОУ № 33 обеспечивает оптимальное сочетание традиционных и современных инновационных тенденций, что позволяет эффективно организовать образовательное пространство ГБДОУ. Для совместной работы с общими документами и обмена необходимыми материалами для педагогов созданы корпоративная электронная почта и сообщества педагогов и специалистов ГБДОУ в мессенджере «WhatsApp».

Вывод: система управления ГБДОУ детского сада № 33 комбинированного вида соответствует целям и содержанию работы учреждения, работает эффективно, дает устойчивые положительные результаты в реализации приоритетных направлений работы ГБДОУ и в решении важных вопросов, касающихся совершенствования образовательной деятельности учреждения. Управленческая деятельность структурирована, выстроена с опорой на результаты анализа образовательной деятельности и запросы родителей.

IV. Особенности образовательного процесса

Содержание образовательного процесса в ГБДОУ определяется Образовательной программой дошкольного образования ГБДОУ детского сада №33 Невского района Санкт - Петербурга (принята решением педагогического совета протокол от 31.08.2021, №1 и приказом заведующего № 67 от 31.08.2022 г соответствует требованиям Федерального государственного образовательного стандарта дошкольного образования, основным положениям возрастной психологии и дошкольной педагогики; выстроено с учетом принципа интеграции образовательных областей в соответствии с возрастными возможностями и особенностями воспитанников

Образовательный процесс в детском саду включает:

- гибкое содержание;

- педагогические технологии, обеспечивающие индивидуальное, личностно-ориентированное развитие каждого ребенка;
- создание условий для развития различных видов деятельности с учетом возможностей, интересов, потребностей самих детей;
- сотрудничество ГБДОУ и семьи в реализации образовательной программы дошкольного образования;
- тесное взаимодействие всех специалистов ГБДОУ по построению и организации образовательного процесса.

Образовательные программы, реализуемые в ГБДОУ

В ГБДОУ реализуются:

- Образовательная программа дошкольного образования ГБДОУ детского сада №33 комбинированного вида Невского района Санкт-Петербурга (с изменениями, внесенными в часть, формируемую участниками образовательных отношений).
- Образовательная программа дошкольного образования, адаптированная для воспитанников с ограниченными возможностями здоровья (детей с тяжелыми нарушениями речи) .
- Рабочая программа воспитания.

Образовательные программы дошкольного образования ГБДОУ детского сада № 33 Невского района Санкт-Петербурга разработаны творческой группой педагогов и специалистов ГБДОУ в соответствии с федеральным государственным образовательным стандартом дошкольного образования на основе примерной образовательной программы дошкольного образования, одобренной решением федерального учебно-методического объединения по общему образованию протокол № 2/15 от 20.05.2015 года), при активном участии родительской общественности дошкольного учреждения.

При разработке образовательных программ дошкольного образования учитывались: вид ГБДОУ, виды групп, режим функционирования учреждения, контингент воспитанников, основные направления деятельности ГБДОУ по Уставу, а также лучшие педагогические традиции и достижения дошкольного учреждения. Программы построены на позициях гуманно-личностного отношения к ребенку и направлены на его всестороннее развитие, формирование духовных и общечеловеческих ценностей.

Особое внимание в Программе уделяется развитию личности ребенка, сохранению и укреплению здоровья детей, а также воспитанию у дошкольников таких качеств, как: патриотизм; активная жизненная позиция; творческий подход в решении различных жизненных ситуаций; уважение к традиционным ценностям. Эти цели реализуются в процессе разнообразных видов детской деятельности: игровой, коммуникативной, трудовой, познавательно-исследовательской, продуктивной, музыкально-художественной. Для достижения

Цели Программы первостепенное значение имеют: забота о здоровье, эмоциональном благополучии и своевременном всестороннем развитии каждого ребенка; создание в группах атмосферы гуманного и доброжелательного отношения ко всем воспитанникам, что позволяет растить их общительными, добрыми, любознательными, инициативными, стремящимися к самостоятельности и творчеству.

Образовательные программы дошкольного образования рассматриваются как модели организации образовательного процесса в группах общеразвивающей направленности и

компенсирующей направленности, ориентированные на личность воспитанника. Содержание программ включает развитие воспитанникам по 5-ти образовательным областям: социально – коммуникативное развитие, познавательное развитие, речевое развитие, художественно – эстетическое развитие и физическое развитие воспитанников, а в группах компенсирующей направленности – работу по коррекции речевых нарушений детей дошкольного возраста

Образовательный процесс в ГБДОУ имеет достаточное методическое обеспечение и оборудование для развития воспитанников в соответствии с образовательными программами ГБДОУ и потребностями каждого ребёнка. В каждой группе систематизирован методический материал по 5-ти образовательным областям.

Расписание занятий и режимы дня разработаны и утверждены с учетом возрастных особенностей воспитанников и обеспечивают оптимальный двигательный режим в соответствии с актуальными санитарно-гигиеническими нормами и требованиями. Учебный план составлен в соответствии с современными дидактическими, санитарными и методическими требованиями, содержание выстроено в соответствии с Федеральным государственным образовательным стандартом дошкольного образования. При составлении плана учтены предельно допустимые нормы образовательной нагрузки.

Все педагоги имеют рабочие программы, в которых отражён весь спектр образовательной деятельности в группах. В ГБДОУ обеспечено взаимодействие воспитателей и специалистов при проведении различных мероприятий и других режимных моментов, налажена работа методической службы, которая оказывает помощь в работе педагогов. В ГБДОУ используются информационные технологии, создана комплексная система планирования образовательной деятельности с учетом направленности реализуемой программы, возрастных особенностей воспитанников, которая позволяет поддерживать качество подготовки воспитанников к школе на достаточно высоком уровне.

Результаты освоения обучающимися образовательной программы дошкольного образования

Обеспечение достижений в освоении ОП ГБДОУ № 33 осуществляется в ведущих формах организации образовательного процесса:

- в организованных формах обучения;
- в совместной деятельности педагогов с детьми;
- в самостоятельной деятельности детей;
- в образовательной деятельности, осуществляемой в ходе режимных моментов;
- во взаимодействии с семьями детей и установления социального партнерства.

Для повышения качества образования основными обязанностями специалистов и педагогов ГБДОУ является проведение **комплексного педагогического мониторинга** воспитанников (проведение мониторинга – 2 раза в год: сентябрь; май) и использование его результатов в образовательном процессе, создание благоприятного психологического климата, обстановки творческого взаимодействия и сотрудничества всех участников образовательного процесса. Мониторинг проводится по 5-ти образовательным областям: социально-коммуникативное развитие; познавательное развитие; речевое развитие, художественно-эстетическое развитие; физическое развитие.

Мониторинг динамики развития воспитанников включает:

- педагогические наблюдения;
- беседы;
- анализ продуктов детской деятельности.

Результаты мониторинга позволяют воспитателям, учителям-логопедам и другим специалистам получить обратную связь от педагогических действий и планировать дальнейшую индивидуальную работу с воспитанниками по Программе, определить нагрузку, подобрать те методики и технологии, которые помогут ребёнку лучше освоить программные задачи, развить психические функции (память, внимание, мышление, воображение).

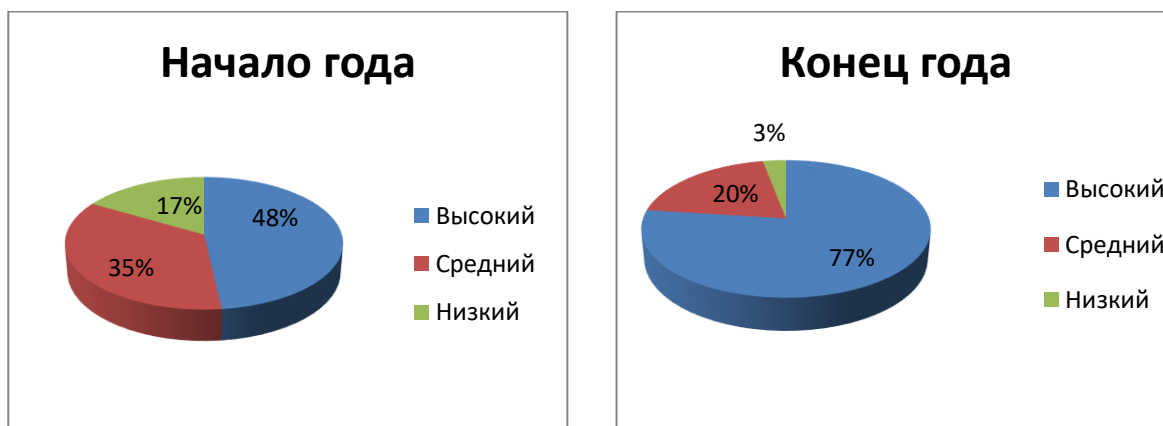
Результаты достижений воспитанников фиксируются по 10-ти бальной шкале в индивидуальный «Дневник успешного развития ребёнка», который ведётся на протяжении всего периода пребывания ребёнком в ДОУ.

По результатам проведенного мониторинга выявлено следующее: - количество детей, принимавших участие в мониторинге – в начале учебного года: 243 воспитанника, в конце - 248.

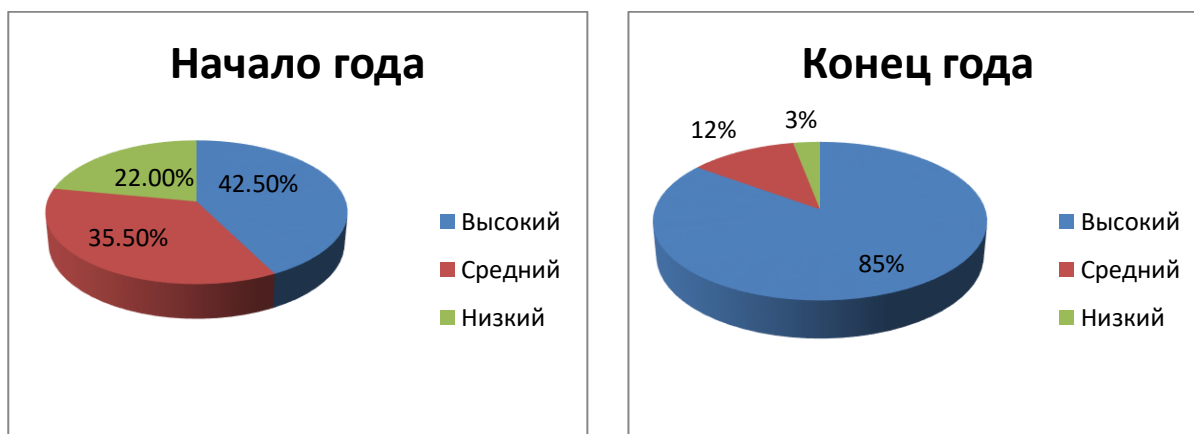
17% воспитанников не приняли участие в мониторинге. Причины отсутствия: изменение состава группы, отсутствие по болезни, отсутствие по семейным обстоятельствам.

Динамика освоения воспитанниками образовательной программы дошкольного образования ГБДОУ детского сада №33 комбинированного вида по результатам педагогической диагностики 2022 – 2023 учебный год

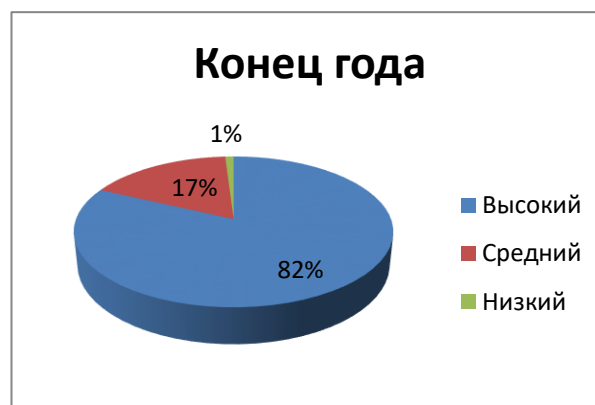
Социально-коммуникативное развитие



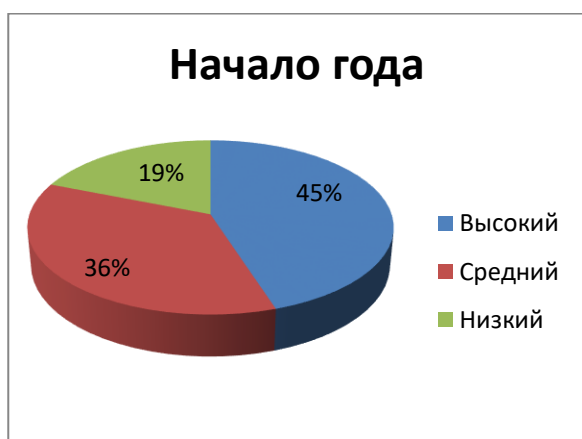
Познавательное развитие



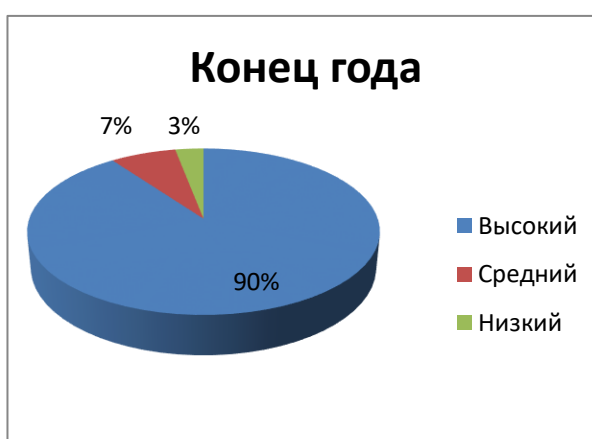
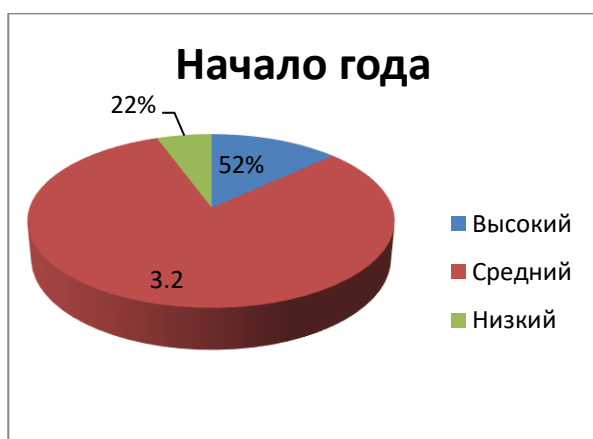
Речевое развитие



Художественно-эстетическое развитие



Физическое развитие



Выводы: по итогам сравнительного анализа показателей динамики освоения образовательной программы по образовательным областям составил: социально-коммуникативное развитие – 77%, познавательное развитие – 85%, речевое развитие – 82%, художественно-эстетическое развитие – 85%, физическое развитие – 90%. Результаты мониторинга показали, что у обучающихся всех возрастных групп прослеживается динамика освоения образовательной программы по 5-ти образовательным областям. Наиболее ярко

выраженная динамика наблюдается по следующим образовательным областям: познавательное, художественно-эстетическое и физическое развитие.

Организация коррекционной работы в 2022– 2023 учебном году

В 2022-2023 году в ГБДОУ функционировала 1 группа компенсирующей направленности (для детей с тяжелыми нарушениями речи) - 18 воспитанников. В группе компенсирующей направленности организация образовательного процесса детского сада включает в себя **квалифицированную коррекцию развития речи** детей, скоординированную работу воспитателей, учителя - логопеда, музыкального руководителя, инструктора по физической культуре и педагога-психолога. На каждого ребенка составлены индивидуальные «Карты речевого развития».

Количество воспитанников	Из них		Количество поступивших	Количество выпущенных	Массовый д/с	Рекомендовано				На повторный срок	Выбыли в течение года	Не прошли срок обуч.
	ФФНР	ОНР				Спец. д/с	Речевая школа	Спец. школа	Массовая школа			
18	0	18	18	18	-	-	1	-	17	----	--	0

По результатам мониторинга коррекционной работы за 2022-2023 уч. год 90 % воспитанников показали выраженную динамику в коррекции речевых нарушений. В течение 2022 - 2023 учебного года проводилась работа по профилактике речевых нарушений и работа по звуковой культуре речи во всех общеобразовательных группах ГБДОУ. По итогам обследования детей общеразвивающих подготовительных групп выявлено следующее:

Количество детей	Чистая речь	Дефекты	Причины
62	60	2	- не прошли обучение на логопункте

К концу учебного года все дети выпустились в школу с чистой речью. Оценка коррекционно-развивающей работы показала наличие в ГБДОУ возможности оказания помощи обучающимся.

По динамике развития воспитанников и освоению образовательной программы можно сделать вывод, что в учреждении работает трудоспособный, высокопрофессиональный коллектив воспитателей и специалистов, готовых к инновационным преобразованиям, исследовательской деятельности, обладающих умением проектировать и достигать запланированного результата. Воспитателями и специалистами ДОУ создаются авторские дидактические игры, пособия, разрабатываются конспекты различных мероприятий с детьми, рекомендованные методическим службой учреждения для работы с воспитанниками и родительской общественностью.

Педагогические работники ГБДОУ постоянно повышают свою квалификацию на курсах Академии постдипломного образования, в институте развития образования, ИНТОКСе, на элективных курсах, организуемых ИМЦ Невского района. Педагогическими кадрами и обслуживающим персоналом учреждение укомплектовано на 100%.

Достижения воспитанников в 2022– 2023 учебном году:

Ежегодно воспитанники нашего детского сада вместе с воспитателями групп, а также при тесном взаимодействии родителей, активно участвуют в различных районных и городских конкурсах. С

каждым годом результативность участия в конкурсном движении наших воспитанников увеличивается.

№ п/п	Название мероприятия	Педагоги/воспитанники	Выходные данные
Открытый районный фестиваль «Хоровод дружбы»:			
	- Номинация «Стихи на языках народов России, народов ближнего и дальнего зарубежья»	Группа «Фантазеры» Воспитатели: Козак Е.А., Готфрид Т.М..	Лауреат
	- Номинация: «Народный танец в современном исполнении»	Группа «Затейники» Воспитатели: Шестакова Ю.Ф, Лещук А.В..	Победители
	- Номинация: «Сказки народов России и народов дальнего и ближнего зарубежья»		Лауреаты

Открытый районный конкурс семейного творчества «Новогоднее волшебство»		
Номинация «Интерьерное украшение»	Семья Башкановых (воспитатели Козак Е.А., Готфрид Т.М.)	Победитель, 3-е место
Номинация «Интерьерное украшение»	Семья Васильевых (воспитатели Доронина А.А., Васильева А.А.)	Гран-При
Номинация «Интерьерное украшение»	Семья Фиофиловых (воспитатели Тропина Н.В., Судакова Е.В.)	Диплом победителя 1 место
Районный конкурс «Сказки Нового года" (КЦ «Троицкий»)		
Номинация «Интерьерная композиция»	Семья Харлан (воспитатели Белешева О.Д., Пескова В.А.)	Диплом Лауреата 3-й степени
Номинация «Интерьерная композиция»	Семья Овчинниковых	Диплом Победителя
Открытый районный конкурс «Невский утренник»		
Номинация «Инсценированная песня» (возраст участников 4-5 лет)	Коллектив «Говорунчики» (воспитатели Шостак Ю.А., Дементьева Ю.А.)	Диплом победителя
Районный конкурс детского рисунка «Эхо Ленинграда»		
	Воспитанница гр. «Мечтатели» (воспитатели: Белешева О.Д., Пескова В.А.)	Участник
Районный конкурс чтецов «Слушай страна, говорит Ленинград», посвященный 79-ой годовщине снятия блокады Ленинграда		
Номинация «Самое трогательное исполнение»	Воспитанница гр. «Мечтатели» (воспитатели: Белешева О.Д., Пескова В.А.)	Победитель
Номинация «Патриотическое стихотворение»	Воспитанница группы «Фантазеры» Воспитатели: Козак Е.А., Готфрид Т.М.	Победитель

Номинация «Лучшее исполнение стихов среди воспитанников старшего дошкольного возраста»	Воспитанница гр. «Мечтатели» (воспитатели: Белешева О.Д., Пескова В.А.)	Лауреат
Номинация «Творческий дебют»	Воспитанник группы «Говорунчики» (воспитатели Шостак Ю.А., Дементьева Ю.А.)	Гран-При
Районный конкурс-выставка «Культура, традиции и творчество детей»		
Номинация «Рисунок»	Воспитанница группы «Светлячки» Воспитатель: Конева Н.Б.,	Лауреат
Районный конкурс соревнование «Путь к ГТО»		
	Команда воспитанников ГБДОУ, инструктор по ФК – Попова А.Л.	Победители
Районный конкурс- соревнование «Осенние старты»		
	Команда воспитанников гр. «Непоседы»ГБДОУ, инструктор по ФК – Попова А.Л	Победитель, 1-е место
Районный конкурс- соревнование «День бегуна»		
	Команда воспитанников гр. «Мечтатели»ГБДОУ, инструктор по ФК – Попова А.Л	2-е место
Районный конкурс- соревнование «Эстафеты»		
	Команда ГБДОУ «Невские лучики», , инструктор по ФК – Попова А.Л	Победитель
Районный конкурс творчества «Возвысим душу до добра» , посвященный 235-летию храма Святой Троицы «Кулич и Пасха»		
Номинация «Рисунок»	Воспитанница группы «Фантазеры» Воспитатели: Козак Е.А., Готфрид Т.М.	Лауреат
Номинация «Прикладное творчество»	Воспитанник группы «Фантазеры» Воспитатели: Козак Е.А., Готфрид Т.М.	Лауреат
Районный конкурс «Россия в моей душе»		
Номинация «Декоративно- прикладное творчество»	Воспитанница группы «Говорунчики» (воспитатели Шостак Ю.А., Дементьева Ю.А.)	Победитель, 2-е место
Районный конкурс театрализованных мини постановок «Сказки народов России»		
	Коллектив «Затейники» Воспитатели: Шестакова Ю.Ф., Лещук А.В..	Участники
Конкурс детского творчества «Вперед к мечте» (детская школа искусств М.И.Глинки)		

Номинация «Танцевальное творчество»	Коллектив «Затейники» Воспитатели: Шестакова Ю.Ф, Лещук А.В..	Победители
Городской конкурс «Сказки Петровского дуба»		
Номинация «Сказка»	Воспитанница гр. «Мечтатели» (воспитатели: Белешева О.Д., Пескова В.А.)	Дипломант
Всероссийский конкурс детского творчества « Чудесный день весны»		
Номинация	Воспитанница гр. «Мечтатели» воспитатели: Белешева О.Д., Пескова В.А.	1-е место
Номинация	Воспитанница гр. «Мечтатели» воспитатели: Белешева О.Д., Пескова В.А.	Победитель
Всероссийский конкурс детского рисунка по произведениям А.С.Пушкина «У Лукоморья»		
Номинация	Воспитанница гр. «Мечтатели» воспитатели: Белешева О.Д., Пескова В.А.	2-е место
Номинация	Воспитанница гр. «Мечтатели» воспитатели: Белешева О.Д., Пескова В.А.	2-е место
Всероссийский конкурс детского рисунка «Кто как зимует»		
Номинация «Возрастная категория 5-6 лет»	Воспитанница группы «Фантазеры» Воспитатели: Козак Е.А., Готфрид Т.М.	1-е место
	Воспитанница группы «Фантазеры» Воспитатели: Козак Е.А., Готфрид Т.М.	1-е место

Организация оздоровительной работы в 2022 – 2023 учебном году

Для охраны и укрепления здоровья детей проводятся следующие мероприятия:

- ежедневный осмотр детей;
- проведение профилактических прививок (сотрудничество с детской поликлиникой № 62);
- диспансеризация детей дошкольного возраста (сотрудничество с детской поликлиникой № 62);
- работа с детьми по формированию основ здорового образа жизни;
- создание здоровьесберегающей и здоровьесозидающей среды.

Основу образовательного процесса в ГБДОУ составляет применение здоровьесберегающих технологий:

Формы работы	Время проведения
Технологии сохранения и стимулирования здоровья	
Утренняя гимнастика	Ежедневно. Все возрастные группы
Гимнастика после дневного сна	Ежедневно. Все возрастные группы
Динамические паузы, физминутки	Во время занятий 2-5 мин по мере утомляемости детей, начиная со II младшей группы
Подвижные игры, эстафеты, аттракционы	Во время утреннего приёма, как часть физкультурного занятия, на прогулке, в группе со средней степенью подвижности, ежедневно. Все возрастные группы
Нормализация функций центральной нервной системы: соблюдение санитарно-гигиенических условий (температура, освещенность, размер мебели), изоляция больных детей	Соблюдение основного режима дня. Щадящий режим /Адаптационный/ Ежедневно
Вакциноterapia и вакцинопрофилактика	Профилактические прививки по плану, составленному поликлиникой № 62 Невского района
Технологии обучения здоровому образу жизни	
Физкультурные занятия	3 раза в неделю в спортивном зале – младшие и средние группы. 2 раза в неделю в спортивном зале, 1 раз в неделю на свежем воздухе – начиная со старшей группы
Спортивные игры	Ежедневно, начиная со старшего дошкольного возраста.
Занятия по здоровому образу жизни	Один раз в неделю в режимных процессах, начиная со второй младшей группы; как часть и целое занятие по познавательному развитию, начиная со средней группы; как целое занятие по ОБЖ, начиная со старшего возраста
Физкультурные досуги, праздники	Один раз в квартал в физкультурном и музыкальном залах, в группе, на прогулке, начиная с младшего дошкольного возраста
Занятия на тренажёрах	2 раза в неделю, в физкультурном зале, группах. Все возрастные группы
Коррекционные технологии (в группах компенсирующей направленности)	
Технология музыкального воздействия	Во время музыкальных занятий (2-5 мин)
Артикуляционная гимнастика	Ежедневно

Организация дополнительных платных образовательных услуг в ГБДОУ

В ГБДОУ уделяется большое внимание развитию дополнительных услуг как важному фактору формирования личности ребенка, раскрытия его творческих способностей и его индивидуальности. Организация дополнительного образования воспитанников осуществляется на основе мониторинга родителей (законных представителей), в соответствии с Уставом ГБДОУ и «Правилами предоставления дополнительных услуг».

Обучение воспитанников по дополнительным образовательным услугам осуществляется по общеобразовательным общеразвивающим программам дополнительного образования. Все программы используемые педагогами в работе составлены на основе Методических рекомендаций одобренных и рекомендованных Министерством образования Российской Федерации.

Авторами-составителями образовательных программ дополнительного образования являются педагоги ГБДОУ № 33. Все педагоги, задействованные на предоставлении дополнительных услуг прошли обучение по программам дополнительного образования и имеют соответствующее удостоверение.

Разработаны нормативные локальные акты (положения) по дополнительным образовательным услугам (полная информация представлена на официальном сайте <http://33.dou.spb.ru> в разделе «Платные образовательные услуги»).

В 2022– 2023 учебном году предоставлялись следующие образовательные услуги:

Название программы	Уровень (возраст детей)	Направленность	Стоимость услуги в месяц	ФИО педагога
ИЗО-студия «Природа и художник»	3-7 лет	Развитие творческих способностей	1200	Юпинова О.Ю., воспитатель высшей кв.кат. Пескова В.А. воспитатель первой кв.кат.
Фитбол-аэробика «Танцы на мячах»	5-7 лет	Развитие общей моторики, приобщение к здоровому образу жизни	1200	Попова А.Л., инструктор по Ф.К., высшей кв.категории
Детский фитнес	3-4 года	Развитие общей моторики, приобщение к здоровому образу жизни	1000	
Английский язык	6-7 лет	Развитие познавательных способностей	1200	Павлова Т.Ю., воспитатель первой кв.категории.
Дошкольная академия	5-7 лет	Развитие познавательных способностей	1200	Шостак Ю.А. Воспитатель высшей кв.категории

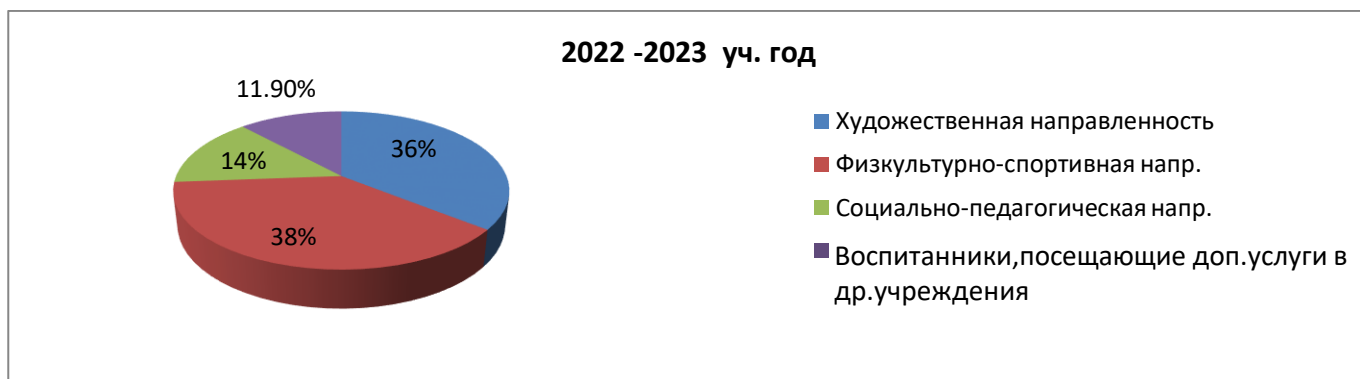
Перечень категорий потребителей, имеющих право на получение льгот:

- дети сотрудников ГБДОУ
- семьи, имеющие в составе детей – инвалидов, многодетные семьи.

Востребованность и заинтересованность в дополнительных услугах в ГБДОУ

Охват воспитанников с 5 до 7 лет дополнительными услугами составил 100% (210 воспитанников)

Направления	Количество воспитанников посещающих дополнительные услуги
	2022-2023 уч. год
Художественно-эстетическое	75 / 35,7 %
Физкультурно-спортивное	80 / 38,1%
Социально-педагогическая	30 / 14,3 %
Воспитанники, посещающие доп услуги в др.учреждениях	25 /11,9%
Всего воспитанников посещающих доп.услуги	210 /100%
Количество воспитанников не посещающих доп. услуги (воспитанники от 2 до 4 лет)	83 чел.



Вывод: образовательный процесс в ГБДОУ организован в соответствии с требованиями, предъявляемыми законодательством к дошкольному образованию и направлен на сохранение и укрепление здоровья воспитанников, предоставление равных возможностей для их полноценного развития и подготовки к дальнейшей образовательной деятельности и жизни в современных условиях. Дополнительные образовательные услуги организованные в ГБДОУ пользуются большим спросом как для детей с 5 до 7 лет, так и для маленьких воспитанников от 2 до 4 лет. Охват детей дополнительными услугами составил 100%. Задача ГБДОУ на 2023-2024 уч.год расширить перечень дополнительных услуг, через изучение потребностей запроса родителей воспитанников (законных представителей).

V. Условия осуществления образовательного процесса

Организация безопасности

ГБДОУ находится в центре жилого массива в типовом 2-х этажном здании, территория детского сада занимает 10884 кв.м. и ограждена металлическим забором высотой 1,7 м. Для каждой возрастной группы оборудованы участки, используемые для прогулок и игр на свежем воздухе, которые рассматриваются, как часть развивающего пространства для осуществляется игровой и самостоятельной деятельности воспитанников. На территории имеется спортивный комплекс для проведения физкультурных занятий на улице; оборудована площадка для изучения с детьми ПДД.

В ГБДОУ разработана и реализуется программа по комплексной безопасности учреждения:

- здание ГБДОУ №33 оснащено видеодомофоном и системой видеонаблюдения;
- имеется в наличии охранная сигнализация с выводом на пульт вневедомственной охраны, КТС и РКТС – в рабочем состоянии с выводом сигнала на городской мониторинговый центр, АПС - в рабочем состоянии с выводом сигнала на городской мониторинговый центр;
- установлен контроль доступа: допуск в здание осуществляется на основании документов, удостоверяющих личность; ведется «Журнал учета посетителей»; въезд на территорию учреждения разрешен только служебному транспорту, доставляющему продукты питания, оборудование, аварийным службам;
- разработан паспорт безопасности с целью антитеррористической защищенности учреждения;
- соблюдаются требования по технике безопасности во всех помещениях и на территории д/с;
- создана безбарьерная среда для воспитанников с ОВЗ (уличные пандусы);
- помещения оснащены мебелью, пособиями и игрушками в соответствии с требованиями Постановлением Главного государственного санитарного врача Российской Федерации

от 28.09.2020г. «Об утверждении санитарных правил СП 2.4.3648-20 «Санитарно-эпидемиологические требования к организациям воспитания и обучения, отдыха и оздоровления детей и молодежи»;

В течение года с работниками проведены все плановые инструктажи: по охране жизни и здоровья детей, по ПБ, ОТ и ТБ с записью в специальных журналах. В соответствии с планом проведены учебные занятия по эвакуации детей и работников из здания ДООУ в случае ЧС (2 занятия), занятия по обучению работников правилам охраны труда и технике безопасности. В начале учебного года проводятся испытания спортивного оборудования и составляются акты-допуски для занятий в спортивном зале и спортивной площадке.

Организация развивающей предметно-пространственной образовательной среды

В дошкольном учреждении имеются 12 групповых помещений, спортивный и музыкальный залы, методический кабинет. Групповые помещения обеспечены мебелью и игровым оборудованием в достаточном количестве. В качестве основных компонентов, влияющих на качество образовательного процесса в ГБДОУ, мы выделили:

- оснащенность педагогического процесса учебно-методическим материалом;
- взаимодействие участников образовательного процесса;
- формирование предметно - пространственной среды ребенка.

Учебно-методическая оснащенность детского сада позволяет педагогам проводить образовательный процесс по реализации основной образовательной программы дошкольного образования с учётом ФГОС ДО. Образовательную, коррекционную и оздоровительную работу в учреждении осуществляют педагогические и медицинские работники: воспитатели, учителя-логопеды, музыкальные руководители, инструктор по физической культуре, врач, медицинская сестра. Все специалисты работают в тесном контакте. В системе **взаимодействия участников педагогического процесса** помогают действующие в детском саду педсоветы, семинары, консультации, которые проводятся по наиболее актуальным и проблемным вопросам.

В ГБДОУ созданы необходимые условия **использования технических средств** работе с воспитанниками и в других видах деятельности. В настоящее время в оснащение информационно - технической базы входят: 2 мультимедийные доски; 1 смарт-доска; 3 комплекта ПК, 3 принтера, DVD проигрыватели, ксерокс, мультимедийная установка. Со всех ПК имеется постоянный доступ в Интернет.

Развивающая **предметно-пространственная** образовательная среда в ГБДОУ строится в соответствии с федеральным государственным образовательным стандартом дошкольного образования. Основные принципы построения развивающей предметно-пространственной среды в ГБДОУ являются:

- информативность;
- вариативность;
- полифункциональность;
- педагогическая целесообразность;
- трансформируемость;
- доступность;
- оснащение образовательного процесса по видам детской деятельности: двигательная, игровая, самообслуживание и элементарный бытовой труд, познавательная-исследовательская,

коммуникативная, восприятие художественной литературы и фольклора, изобразительная, музыкальная).

Вывод: В ГБДОУ развивающая предметно-пространственная среда создана на современном уровне, включает в себя обеспечение активной жизнедеятельности ребенка, развитие творческих проявлений всеми доступными, побуждающими к самовыражению средствами. Однако, необходимо продолжать пополнять развивающую среду интерактивным оборудованием, новыми современными развивающими играми и игрушками. Особое внимание уделить обогащению развивающей среды музыкально-спортивного зала, оформлению общественных зон ГБДОУ детского сада № 33.

Организация питания воспитанников в ГБДОУ

Питание детей в детском саду организовано на основании Распоряжения Комитета по Образованию № 524 «О питании детей в ГДОУ Санкт-Петербурга, реализующих программу дошкольного образования» от 06.12.2004, СанПин 2.3\2.4 3590-20 «Санитарно – эпидемиологические требования к организации общественного питания населения ». На все продукты, поступающие на пищеблок, имеются санитарно-эпидемиологические заключения; осуществляется контроль над технологией приготовления пищи, за реализацией скоропортящихся продуктов, реализацией продуктов по срокам их хранения. Дети получают 4-х разовое питание: завтрак, второй завтрак (сок, кисломолочные напитки), обед, горячий полдник. Выполняется 10-дневное меню, блюда разнообразные, хорошего качества, исключены повторы. В ежедневный рацион включены фрукты и овощи. Проводятся мероприятия по профилактике заболеваний: при приготовлении пищи используются йодированная соль, хлебобулочные изделия, обогащенные витаминами и микроэлементами, проводится дополнительная витаминизация третьих блюд аскорбиновой кислотой в соответствии с рекомендациями СанПиНа.

«А» стол с заменой продуктов воспитанникам, страдающим пищевой аллергии, предоставляется только при наличии справки от врача-аллерголога. Основной принцип организации питания аллергиков: произвести замену аллергенных продуктов с расчетом, чтобы общее количество основных питательных веществ оставалось в рационе ребенка в пределах возрастных норм. Списки имеются на пищеблоке, в группах и у медицинской сестры.

Таким образом, детям обеспечено полноценное сбалансированное питание. Для информирования родителей о продуктах и блюдах, которые ребенок получает в течение дня в детском саду, на стенде и в раздевальных групп ежедневно вывешивается меню.

Состояние здоровья воспитанников в ГБДОУ

Для **медицинского обслуживания** детей оборудованы специальные медицинские кабинеты: кабинет врача и старшей медицинской сестры, процедурный кабинет, 2 изолятора. В медицинском кабинете есть оборудование для работы по профилактике простудных заболеваний облучатель – рециркулятор воздуха УФБ «КронТ».

Медицинский блок имеет лицензию на осуществление медицинской деятельности: свидетельство серия № ЛО-78-01-006554,08.02.2016 ,бессрочная на следующие виды работ и услуги:

- осуществление доврачебной медицинской помощи: по сестринскому делу в педиатрии.

Задачи ГБДОУ и семьи – повысить внимание к укреплению здоровья и дальнейшее физическое развитие ребёнка через закаливание, формирование правильной осанки, дальнейшее развитие физической активности.

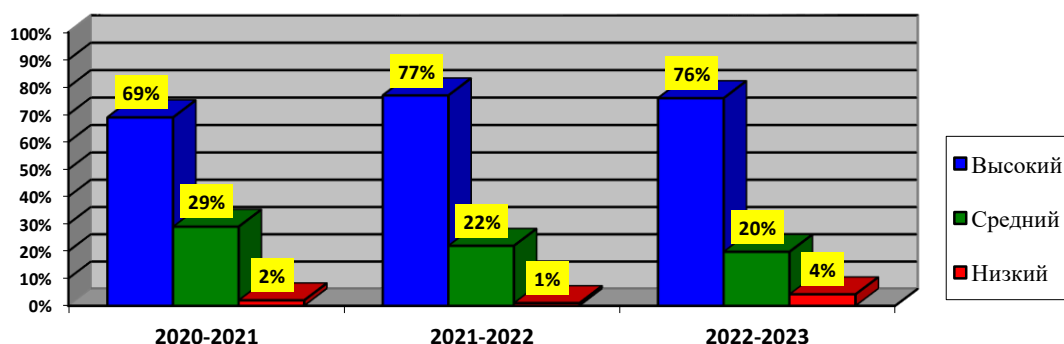
В ГБДОУ ведётся систематизированная работа по охране и укреплению здоровья детей и физическому развитию; организована предметно – пространственная среда по формированию основ здорового образа жизни по следующим направлениям:

- привитие стойких культурно-гигиенических навыков;
- развитие представлений о строении собственного тела;
- обучение навыкам оказания первой помощи, способам безопасного поведения;
- формирование элементарных представлений об окружающей среде;
- формирование привычки в ежедневных физических упражнениях.

В деятельности по формированию основ **здорового образа жизни** активно участвуют родители (законные представители) воспитанников ГБДОУ через реализацию совместных (педагоги-дети-родители) проектов.

Показатели физического развития детей

Уровни развития детей (%)								
2020- 2021 учебный год			2021- 2022 учебный год			2022- 2023 учебный год		
Высокий	Средний	Низкий	Высокий	Средний	Низкий	Высокий	Средний	Низкий
218	90	5	239	64	4	223	58	12
69 %	29 %	2 %	77%	22%	1%	76%	19,8%	4,2%



Количество заболеваний на 1000 детей

Год	Зарегистрировано заболеваний (всего)	Количество заболеваний на 1000 детей	В том числе инфекционных

2020-2021	602	196,8	4
2021-2022	649	209,6	12
2022-2023	703	235,9	7

Вывод: по результатам мониторинга здоровья воспитанников ГБДОУ за 2022 – 2023 учебный год не улучшились показатели физического развития воспитанников, что обусловлено эпидемиологической обстановкой, связанной с распространением коронавирусной инфекцией, сезонным гриппом и ОРВИ. В ГБДОУ уделяется большое внимание пропаганде здорового образа жизни, просветительской и профилактической работе с родителями.

VI. Кадровый потенциал

В учреждении работает трудоспособный, высокопрофессиональный коллектив воспитателей и специалистов, готовых к инновационным преобразованиям, исследовательской деятельности, обладающих умением проектировать и достигать запланированного результата. Воспитателями и специалистами ДОУ создаются авторские дидактические игры, пособия, разрабатываются конспекты различных мероприятий с детьми, рекомендованные методическим службой учреждения для работы с воспитанниками и родительской общественностью. Педагогические работники детского сада постоянно повышают свою квалификацию на курсах Академии постдипломного образования, в Ленинградском областном институте развития образования, на элективных курсах, организуемых ИМЦ Невского района.

Уровень образования административного и педагогического состава ГБДОУ в 2022 – 2023 учебном году

Категория сотрудников	Должность/ количество	Высшее образование	Среднее - специальное образование
Администрация	Заведующий ГБДОУ – 1	1	—
	Заместитель заведующего – 1	1	—
Педагогические работники	Учителя-логопеды – 1	1	—
	Старший воспитатель – 1	1	—
	Музыкальные руководители – 2	2	----
	Инструктор по физической культуре – 1	-	1
	Воспитатели – 24	14	10
	Педагог дополнительного образования-1	1	
Итого:	31/ 100%	22/ 70%	11/ 30%

Стаж работы административного и педагогического состава ГБДОУ в 2022 – 2023 учебном году

От 1 до 5 лет	От 5 до 10 лет	От 10 до 20 лет	Свыше 20 лет
4/ 13 %	9/ 29 %	8/ 26 %	10/ 32%

**Квалификационные категории административного и педагогического состава ГБДОУ
в 2022 – 2023 учебном году**

Категория сотрудников	Должность	Высшая КК	Первая КК	Без категории
Администрация	Заведующий ГБДОУ	---	—	—
	Заместитель заведующего	—	—	---
Педагогические работники	Старший воспитатель	—	1	—
	Учителя-логопеды	1	—	—
	Музыкальные руководители	1	1	—
	Инструктор по ФК	1	—	—
	Воспитатели	17	7	----
	Педагог дополнит.образования	---	--	1
Итого:	31/100%	20/ 64,5%	29 / 32,6 %	1/ 2,9%

**Сведения о государственных и отраслевых наградах
административного и педагогического состава ГБДОУ**

Почётные звания и награды	ФИО	Должность
Нагрудный знак «Почётный работник общего образования РФ»	Гильмутдинова С.В.	заведующий ГБДОУ
	Беляева Е.В.	учитель-логопед
	Бабаева В.И.	воспитатель
	Кухтина И.С.	воспитатель
Нагрудный знак «Отличник физической культуры и спорта»	Попова А.Л.	инструктор по физической культуре
Почётная грамота Министерства Образования и науки Р.Ф	Климович И.В.	Зам.заведующего
	Кухтина И.С.	воспитатель
Нагрудный знак Территориального Комитета профсоюзов «За социальное партнёрство»	Гильмутдинова С.В.	заведующий ГБДОУ
Нагрудный знак Территориального Комитета профсоюзов «За верность профсоюзу»	Гильмутдинова С.В.	заведующий ГБДОУ
	Беляева Е.В.	учитель-логопед
Нагрудный знак «В память 300-летия Санкт-Петербурга»	Гильмутдинова С.В.	заведующий ГБДОУ
Премия Правительства Санкт-Петербурга «Лучший воспитатель государственного дошкольного образовательного учреждения Санкт-Петербурга»	Попова А.Л.	воспитатель
	Юпинова О.Ю.	воспитатель
	Кухтина И.С.	воспитатель

**Представление и распространение опыта работы педагогов и специалистов ГБДОУ
в 2022 – 2023 учебном году**

Наименование мероприятия	ФИО, должность участника, тема выступления
Районный уровень	
Конкурс педагогического мастерства «Мир в твоих руках»	Васильева А.А., Доронина А.А., Павлова Т.Ю. - участники в номинации «Проект ГБДОУ», подноминация «Проект ГБДОУ».

Городской уровень	
Семинар «Создание условий сотрудникам, субъектам образовательного процесса»	Павлова Т.Ю., воспитатель «Особенности организации детей в детском коллективе»
Семинар «Игра, как средство сенсорного развития ребенка дошкольного возраста»	Павлова Т.Ю., воспитатель « Развитие сенсорного опыта ребенка через сюжетно-ролевую игру»
Всероссийский уровень	
Практико-ориентировочный семинар «Игра в дошкольном детстве, требования ФГОС»	Козак Е.А., воспитатель «Роль произведений фольклора в игровой культуре дошкольника»
Практическая конференция «ФГОС: традиции и инновации в дошкольном образовании»	Козак Е.А., воспитатель «Социализация детей дошкольного возраста в контексте ФГОС ДО» Андрейчук С.А., воспитатель «Формирование у младших дошкольников представлений об окружающем мире»
Практико-ориентировочный семинар «Современное состояние детской игровой культуры: проблемы и решения»	Уварова О.А., воспитатель «Роль игры в экологическом воспитании детей младшего дошкольного возраста»
Вебинар	Климович И.В., заместитель заведующего «Применение интерактивных технологий в образовательном процессе»

Публикации	
Андрейчук С.А.	Nsportal (Электронное СМИ) статья «Влияние семейных традиций на формирование личности дошкольника» Infourok презентация «Организация разговоров с детьми», «Педагог Реджио Эмилия»
Шестакова Ю.Ф	Nsportal (Электронное Сми) конспект к уроку «Моя малая Родина» Статья «Принципы воспитания современных детей»
Павлова Т.Ю.	Международное сетевое издание «Солнечный свет» статья «Сенсорные эталоны и их роль в развитии детей дошкольного возраста»
Климович И.В.	Страна талантов публикация в СМИ учебно-методический материал «Развитие математических способностей дошкольников»

Система работы по повышению квалификации и переподготовке педагогических работников и ее результативность

В 2022 – 2023 учебном году для педагогических работников были установлены квалификационные категории:

- высшая квалификационная категория – 4 педагога
- первая квалификационная категория – 4 педагога

Курсы повышения квалификации по разным направлениям в 2022 – 2023 учебном году прошли – 12 педагогов.

Основные характеристики педагогического коллектива – профессионализм, работоспособность, оперативность в решении поставленных задач, мобильность, креативность, рефлексивность, творческий подход к новым методикам и технологиям, поиск инноваций, внедрение передового педагогического опыта, настрой на победу во всех делах и конкурсах.

Педагогический коллектив ГБДОУ систематически повышает квалификацию посредством участия в вебинарах различной тематики и уровня. Педагоги принимали активное участие в творческих конкурсах и фестивалях различного уровня.

Воспитанники были отмечены грамотами, дипломами и благодарностями.

Участие и достижение результатов в профессиональных конкурсах стало неотъемлемой частью работы педагогов ГБДОУ детского сада № 33.

Все педагоги дошкольного учреждения имеют возможность распространения опыта работы через участие в конференциях, семинарах и вебинарах.

Вывод: качественно-количественный анализ педагогического состава ГБДОУ позволяет сделать выводы о том, что педагогический коллектив стабильный, работоспособный.

Достаточный профессиональный уровень педагогов позволяет решать задачи воспитания и развития каждого ребенка. Кадровая политика ГБДОУ направлена на развитие профессиональной компетентности педагогов, повышение мотивации, учитываются профессиональные и образовательные запросы, созданы все условия для повышения профессионального роста и личностной самореализации, саморазвития и самостоятельной творческой деятельности. Это в комплексе дает хороший результат в организации педагогической деятельности и улучшения качества образования и воспитания дошкольников. деятельности и улучшении качества образования и воспитания дошкольников.

VII. Финансовые ресурсы ГБДОУ и их использование **в 2022 – 2023 учебном году.**

ГБДОУ является бюджетным учреждением и финансируется из городского бюджета. Главным источником финансирования ГБДОУ является – бюджетные денежные средства. Финансовая деятельность ГБДОУ осуществляется в соответствии с годовой сметой доходов и расходов. Главным источником финансирования ГБДОУ детский сад № 33 является – бюджетные денежные средства.

В 2022 году бюджетные ассигнования ГБДОУ составили 71 702311 руб.55 копеек.

По итогам 2022 года объем финансирования освоен на 100,0 % в соответствии со сметами доходов и расходов. С отчетом о финансовых результатах деятельности учреждения можно познакомиться на официальном сайте ГБДОУ № 33:

<http://33.dou.spb.ru/sved-ob-obrazovatelnoj-organizatsii/finansovo-khozyajst>

VIII. Социальное партнёрство, открытость дошкольного учреждения запросам общества в 2022 – 2023 учебном году.

Взаимодействие с социальными партнерами для ГБДОУ является неотъемлемой частью образовательного процесса. Она предполагает организацию работы по разработке и реализации социальных и культурных проектов. Основными социальными партнерами ГБДОУ являются:

Организация	Содержание	Результат сотрудничества
Отдел образования Администрации Невского района	Координация функционирования дошкольных учреждений Невского района	Реализация Программы развития, выполнение государственного задания, комплектование ГБДОУ
Информационно-методический центр Невского района	Организация и контроль методической и экспериментальной деятельности, обеспечение функционирования официального сайта ДОУ и социальной сети 2beregа	Повышение квалификации по компьютерной грамотности и педагогической компетентности, проведение открытых мероприятий, участие в районных конкурсах, участие в семинарах, консультации по аттестации педагогических работников, функционированию сайта. Грамоты за плодотворную работу в статусе районной опытно-экспериментальной площадки, создание инновационных образовательных продуктов и значительный вклад в развитие системы образования Невского района. Благодарность за существенный вклад в повышение квалификации педагогов ДОУ района
Санкт-Петербургская академия постдипломного педагогического образования	Организация и проведение курсов повышения квалификации, участие в конференциях	Повышение квалификации педагогов, проведение методических объединений на базе ГБДОУ, открытых мероприятий для слушателей КПК СПб АППО. Благодарности за активное участие в МО специалистов по дошкольному образованию ИМЦ СПб, руководителей ДОУ.
ГБУ ДО ЦГПВД «Взлет»	Проведение совместных мероприятий	Благодарности ,дипломы за участие и организацию конкурсов, совместных мероприятий
«Правобережный»	Проведение совместных мероприятий	Дипломы, благодарности за участие и организацию конкурсов, совместных мероприятий
ГБУ «Центр социальной помощи семье и детям Невского района»	Оказание социальной помощи сотрудникам и семьям воспитанников	Проведение совместных мероприятий, консультирование
Детская поликлиника № 62	Диспансеризация детей, вакцинация, консультативная медицинская помощь	Проведение плановой вакцинации, подготовка медицинских карт для будущих первоклассников, предоставление информации о работе по формированию у детей основ здорового образа жизни
Поликлиника № 25	Оказание медицинской помощи и диспансеризация сотрудников	Проведение диспансеризации всех сотрудников ГБДОУ

Организация	Содержание	Результат сотрудничества
Терком профсоюзов работников Невского района	Оказание социальной и правовой помощи	Организация отдыха сотрудников

Наиболее значимыми мероприятиями для ГБДОУ в 2022 году стали:

- образовательный проект, реализованный вместе с ЦБС Невского района «Проживая год с Петром Первым: то академик, то герой, то мореплаватель, то плотник»;
- семинар-практикум «Современные подходы к патриотическому воспитанию дошкольников» в рамках проекта «БИБЛИО-АКТИВ» Программы развития системы образования Невского района Санкт-Петербурга;
- мероприятия открытого районного фестиваля «Хоровод дружбы».

Внутренняя экспертная оценка

Результаты

анкетирования родителей (законных представителей)

«Оценка качества услуг и работы ГБДОУ в 2022 – 2023 учебном году»

Анкетирование проводилось в V – 2023 г. во всех группах дошкольного возраста с целью изучения качества услуг в области дошкольного образования.

Внутренняя система оценки качества предоставляемых услуг осуществляется в целях непрерывного системного анализа и оценки состояния и перспектив развития Образовательного учреждения.

Организация внутренней системы оценки качества образования ориентирована на решение следующих задач:

- систематическое отслеживание и анализ состояния системы образования в образовательном учреждении для принятия обоснованных и своевременных управленческих решений, направленных на повышение качества образовательного процесса и образовательного результата;
- максимального устранения неточности информации о качестве образования, как на этапе планирования образовательных результатов, так и на этапе оценки эффективности образовательного процесса по достижению соответствующего качества образования.

Основными принципами внутренней системы оценки качества образования в ГБДОУ № 33 комбинированного вида Невского района являются:

- объективность, достоверность, полнота и системность информации о качестве образования;
- информационная открытость - доступность информации о состоянии и динамике качества образования;
- рефлексивность, реализуемая через включение педагогов в критериальный самоанализ и самооценку своей деятельности с опорой на объективные критерии и показатели;
- оперативность - это сбор, обработка и представление информации о состоянии и динамике качества образования для оперативного принятия управленческого решения;
- нацеленность результатов внутренней оценки качества образования на принятие управленческого решения;
- соблюдение морально-этических норм при проведении процедур оценки качества образования.

В дошкольном учреждении создана доброжелательная атмосфера: педагоги обеспечивают эмоциональное благополучие детей, поддерживают индивидуальность и инициативу детей, проявляют уважение к личности каждого ребёнка, конструктивно взаимодействуют с родителями воспитанников. В конце года провели анкетирование с целью выявления уровня удовлетворенности родителей работой детского сада и его педагогического коллектива.

В выборочном анкетировании приняли участие 80 % родителей.

Количественно-качественный анализ полученных результатов показал:

90 %- родителей систематически получают информацию: о целях и задачах детского сада в области обучения и воспитания, о режиме работы дошкольного учреждения, о питании.

100%- родителей ежедневно обсуждают с воспитателями различные вопросы, касающиеся жизни ребенка в ДОУ (дисциплина, питание, гигиенические процедуры и др.).

Удовлетворенность составила:

87 %- ответили, что в детском саду регулярно организуются совместные мероприятия с участием родителей, детей и педагогов (родительские собрания, детско-родительская совместная деятельность, конкурсы, акции, мастер-классы и т.д.)

96%- родителей получают информацию о жизни и об успехах ребёнка в ДОУ.

86%- родителей педагоги информируют об изменениях в состоянии здоровья ребёнка, о профилактических мероприятиях по укреплению здоровья детей

95 %- родителей удовлетворены уходом, воспитанием и обучением, которые получают дети в дошкольном учреждении.

93%- родителей считают, что в процессе воспитания и обучения педагоги учитывают индивидуальные особенности каждого ребенка.

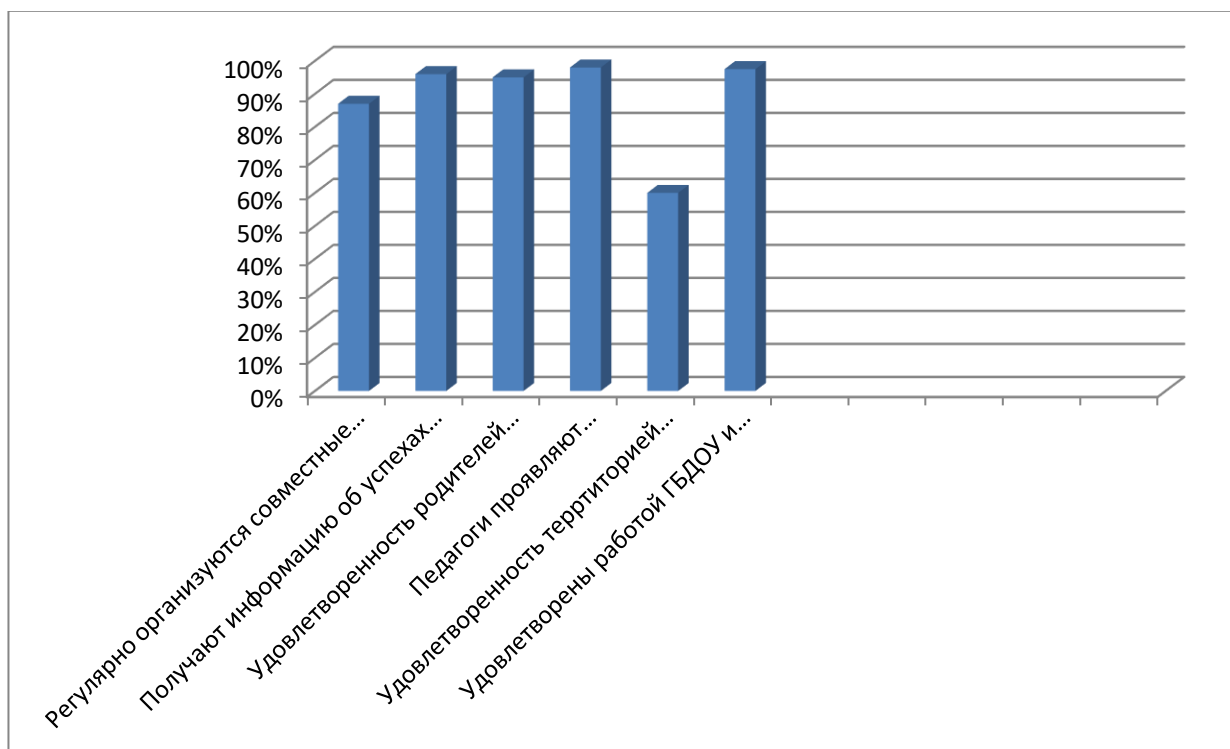
98% - родителей считают, что сотрудники детского сада доброжелательно относятся к ним и их ребенку, проявляют уважение.

60 %- родителей отметили, что они удовлетворены территорией детского сада, видят изменения на территории детского сада, в помещении, группе.

97,5 %- родителей удовлетворены работой персонала ГБДОУ и рекомендуют организацию родственникам и знакомым.

Результаты анкетирования получателей образовательных услуг

В анкетировании приняло участие 235 родителей (80%) (законных представителей) воспитанников.



ВЫВОД: система внутренней оценки качества образования функционирует в соответствии с требованиями действующего законодательства. Результаты анкетирования показали, что родители доверяют коллективу и руководителю ГБДОУ и считают условия воспитательно-образовательной работы, присмотра и ухода, режим пребывания ребенка в детском саду и работу детского сада в целом – удовлетворительной. Таким образом внутренняя система оценки качества образования помогает дошкольному образовательному учреждению при минимальных затратах получить достоверную и своевременную информацию о состоянии своей текущей деятельности, вовремя скорректировать ее для достижения необходимого качества образования, выработать приоритетные задачи ГБДОУ для реализации в новом учебном году.

IX. Заключение. Перспективы и планы развития

За период 2022 – 2023 учебного года выполнены стоящие перед учреждением задачи развития и организации деятельности ГБДОУ: проведена большая работа по выполнению задач Программы развития ГБДОУ, образовательных программ дошкольного образования. Велась систематическая работа по повышению профессионального и категориального уровня педагогов в соответствии с планами работы ГБДОУ и мероприятиями в районе и городе. Обеспечены условия для охраны и укрепления здоровья, физического, социального и интеллектуального развития воспитанников. Созданы условия для успешной социализации каждого ребёнка и формированию у воспитанников осознанного отношения к своему здоровью как ведущей ценности и мотивации к здоровому образу жизни.

Приоритетными задачами коллектива ГБДОУ являются :

- внедрение в практику работы инновационных образовательных технологий,
- расширение возможностей сетевого взаимодействия с социальными партнерами;
- дальнейшее совершенствование образовательной и оздоровительной работы в целях повышения качества образования в тесном взаимодействии с родителями воспитанников;
- совершенствование кадрового потенциала как условия обеспечения качества воспитательно-образовательного процесса в ГБДОУ через прохождение профессиональной переподготовки, курсов повышения квалификации педагогами ГБДОУ, участия в вебинарах по актуальным вопросам дошкольного образования; саморазвитие, устранения дефицита профессиональных компетенций, участие педагогов в конкурсах профессионального мастерства на различных уровнях.

Необходимо продолжать пополнять и обновлять предметно-пространственную среду игровых помещений ГБДОУ: игрушками, современными развивающими пособиями, интерактивным оборудованием. Продолжать работу по расширению музейного пространства и оформлению образовательных пространств «Петербургская гостиная», «Дорожная азбука».